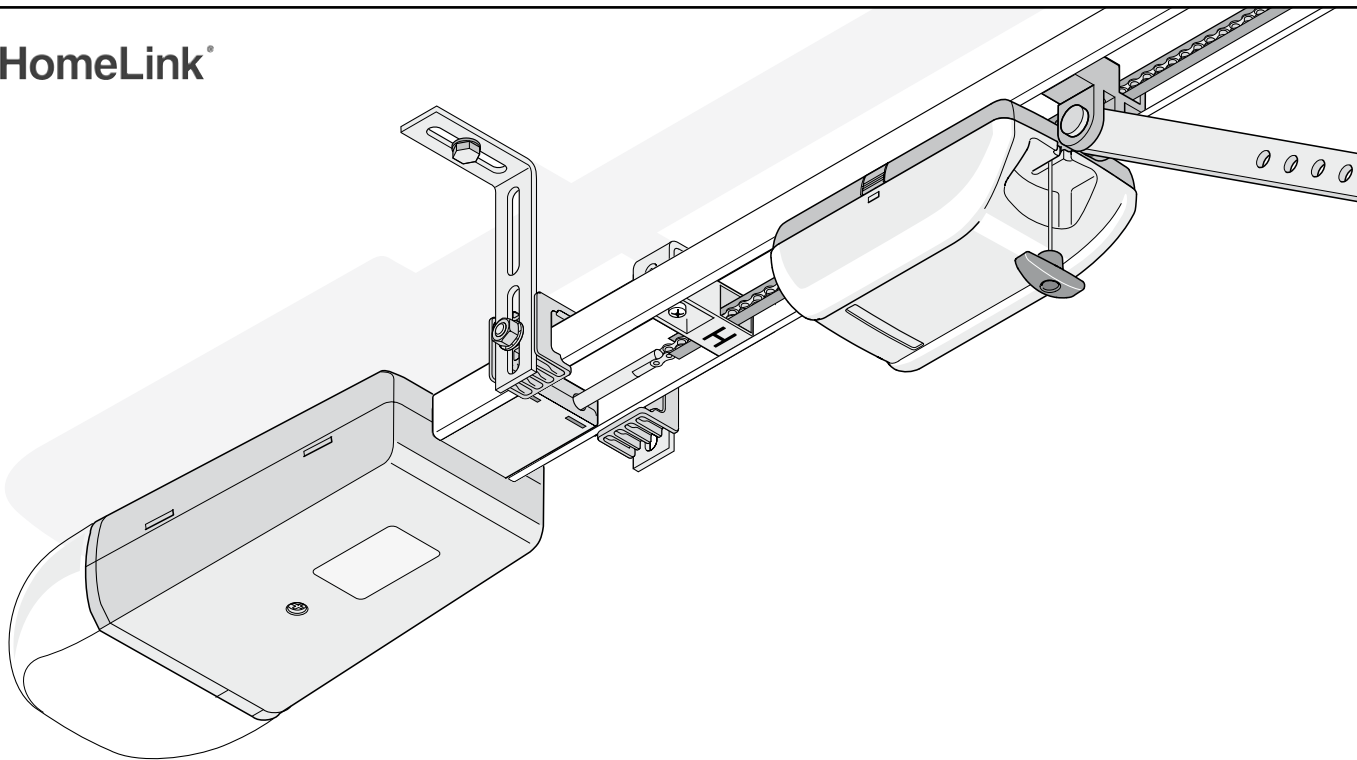


 HomeLink®



sprint evolution

H Szerelési és üzemeltetési utasítás

1 - 25



Tartalomjegyzék

Általános adatok.....	3	Funkciók és csatlakozások	18
Szimbólumok.....	3	Általános megjegyzések	18
Biztonsági előírások	3	Akadályfelismerés (1., 2. + 3. DIP)	18
Általános előírások	3	A meghajtás viselkedése kapunyitásnál	18
Raktározási előírások	3	A meghajtás viselkedése kapuzárásnál.....	18
Üzemeltetési előírások	3	A fény sorompó csatlakoztatása	18
Előírások a rádió-távírányításhoz	3	A 2. nyomógomb csatlakoztatása (2. DIP).....	18
Típus tábla	3	A figyelmeztető lámpa csatlakoztatása (4. DIP).....	18
Rendeltetésszerű használat.....	3	Közvetlen kapcsoléc (1. nyomógomb)	19
A kapu megengedett max. méretei *	4	Figyelmeztetési idő (5. DIP).....	19
Műszaki adatok	4	Backjump (6. DIP).....	19
EK gyártói nyilatkozat.....	4	Meghatározott nyitás és zárás (7. DIP).....	19
EU megfelelőségi nyilatkozat.....	4	Részleges nyitás (8. DIP).....	19
Szállítási csomag	5	A külső antenna csatlakoztatása.....	20
Szerelési előkészületek.....	6	A TorMinal interfész.....	20
Biztonsági előírások	6	Futókocsi vezérlőlemez.....	20
Szükséges szerszámok	6	Karbantartás és gondozás.....	21
Egyéni védőeszközök	6	Fontos megjegyzések	21
A személybejáró ajtó biztonsági kapcsoló vagy kioldózár beszerelése	6	A láncok és a meghajtás síneinek tisztítása.....	21
Szerelés	7	Izzólámpa cseréje	21
Biztonsági előírások	7	Biztosító cseréje (a figyelmeztető lámpa csatlakozása).....	21
Kaputípusok és tartozékok*	7	Rendszeres ellenőrzés.....	22
Szerelési javaslatok	7	Egyéb.....	23
Előszerelés.....	8	Leszerelés.....	23
Szerelés	9	Ártalmatlanítás	23
A nyomógomb felszerelése és bekötése.....	11	Garancia és vevőszolgálat	23
A dugaszoló aljzat szerelése.....	11	Hibaelhárítási segédlet	24
Üzembe helyezés	12	Javaslatok a hibakereséshez	24
Biztonsági előírások	12		
A kapu ZÁRÁS + NYITÁS végállásainak beállítása.....	12		
A meghajtás betanítása.....	12		
A vészkioldó ellenőrzése.....	13		
Az erőbeállítás ellenőrzése	13		
Tanítsa be a távirányítót.	13		
A tájékoztató tábla felszerelése.....	13		
A figyelmeztető tábla felszerelése.....	14		
Üzemeltetés/kezelés.....	15		
Biztonsági előírások	15		
A kapu nyitása.....	15		
A kapu zárása	15		
A kapumozgatás impulzussorozata.....	15		
Vészkioldás	15		
A vezérlés visszaállítása alaphelyzetbe.....	15		
Működés közbeni leállítás	16		
Biztonsági leállítás 1 (erőlekapcsolás).....	16		
Biztonsági leállítás 2 (biztonsági bemenet)	16		
Túlterhelés elleni védelem	16		
Áramszünet utáni üzemeltetés.....	16		
Rádióvevő	16		
Biztonsági előírások.....	16		
Magyarázat a kijelzőhöz és a gombokhoz.....	16		
Tanítsa be a távirányítót.....	17		
A távirányító gomb törlése a rádióvevőből.....	17		
Egy csatoma törlése a rádióvevőből.....	17		
A rádióvevő memóriájának törlése.....	17		
A külső antenna csatlakoztatása	17		
A 2. nyomógomb funkciója.....	17		

Általános adatok

Szimbólumok



FIGYELEM JEL:

Fenyegető veszélyre utal. Figyelmen kívül hagyásának súlyos vagy életveszélyes sérülés, valamint anyagi kár lehet a következménye.



TÁJÉKOZTATÓ JEL:

Információ, hasznos tudnivaló.



(1) A szöveg elején vagy magában a szövegben a megfelelő ábrára utal.

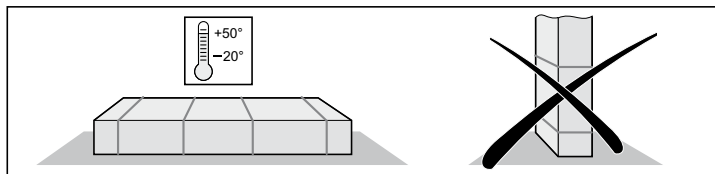
Biztonsági előírások

Általános előírások

- A meghajtás szerelése, üzemeltetése vagy karbantartása csak ennek a szerelési és üzemeltetési utasításnak elolvasása és megértése után, valamint figyelembevételével végezhető.
- A meghajtás bekötését és első üzembe helyezését csak szakember végezheti.
- A meghajtást csak megfelelően szintbe állított és kiegyensúlyozott kapukra szabad felszerelni. Nem megfelelően kiegyensúlyozott kapuk komoly sérüléseket vagy a meghajtás megrongálódását okozhatják.
- A gyártó nem felel a szerelési és üzemeltetési utasítás figyelmen kívül hagyásából eredő károkért és üzemzavarokért.
- Gondoskodjon arról, hogy a szerelési és üzemeltetési utasítás a garázsban mindig kéznél legyen.
- Az adott ország balesetvédelmi előírásait és szabványait be kell tartani.
- A szakmai szövetség BGR 232 számú „Gépműködtetésű ablakok, ajtók és kapuk” című irányelvét figyelembe kell venni és be kell tartani (Németországban ez az üzemeltetőre érvényes).
- A meghajtáson végzendő munkák előtt mindig húzza ki a hálózati csatlakozódugót.
- Csak a gyártó eredeti pótkatrészeit, tartozékait és rögzítőelemeit szabad használni.

Raktározási előírások

- A meghajtást csak zárt és száraz helyiségben szabad tárolni -20 - +50 °C szobahőmérsékleten.
- A meghajtást fekvő helyzetben kell tárolni.



Üzemeltetési előírások

- A meghajtást csak biztonságosan beállított erőtűréssel szabad üzemeltetni. Az erőtűrést olyan alacsony értékre kell beállítani, hogy a záróerő ne okozhasson sérülést.
- Tilos a mozgó kapuhoz vagy a mozgó alkatrészekhez nyúlni!
- Gyermekeket, mozgássérülteket vagy állatokat tartsa távol a kaputól.
- A kapun csak akkor szabad áthajtani, ha ez teljesen kinyílt.
- Zúzóadás- és nyírásveszély áll fenn a kapu mechanikáján vagy a záródó élein!
- Ha a kapuban nincs beépítve személybejáró ajtó és a garáznak sincs külön bejárata, akkor a vészkioldáshoz szereljen fel egy külső működtetésű kioldózárát vagy kioldó bowdent.

Előírások a rádió-távírányításhoz

- Csak olyan készülékeket és berendezéseket szabad távirányítani, amelyeknél a rádióadó és -vevő üzemzavara esetén emberek, állatok vagy tárgyak nem kerülnek veszélybe, vagy ezen veszélyek kockázatát egyéb biztonsági berendezések kizárják.
- A felhasználót kell arról tájékoztatni, hogy azokat a berendezéseket, amelyeknél fokozott balesetveszély áll fenn, csak akkor szabad távirányítani (ha egyáltalán), ha azokra közvetlen rálátás biztosított.
- A rádió-távírányítást csak akkor szabad használni, ha a kapu mozgása szemmel követhető és sem személyek, sem tárgyak nincsenek a mozgástartományban.
- A távirányítót úgy kell őrizni, hogy azt például gyermekek vagy állatok ne működtethessék.
- A rádió-távírányító üzemeltetője semmilyen védelmet nem élvez más távközlő berendezések és készülékek (pl. ugyanabban a frekvenciatartományban szabályszerűen üzemeltetett rádióberendezések) által okozott zavarokkal szemben. Ha erős zavarok jelentkeznek, forduljon az illetékes távközlési hivatal rádiózavar mérési szolgálatához (rádiólokáció).
- A távirányítót ne üzemeltesse rádiótechnikai szempontból érzékeny helyen vagy létesítményekben (pl. repülőtéren, kórházban).

Típus tábla

- A típus tábla a vezérlődoboz burkolatán található.
- A típus táblán a meghajtás pontos típusjelölése és a gyártási dátum (hónap/év) olvasható.

Rendeltetésszerű használat



FIGYELEM, A MEGHAJTÁS KÁROSODHAT!

Ne nyissa vagy zárja a kapukat a meghajtással, ha a súlykiegyenlítést (rugó megfeszítve) nincs beállítva. A motor (hajtómű) meghibásodhat vagy károsodhat.



FIGYELEM, ÉLETVESZÉLY!

A kapu működtetéséhez szükséges köteleket vagy húzófület le kell szerelni.

- A meghajtás csak kapuk nyitására és zárására szolgál. Más vagy azon túlmenő használat nem rendeltetésszerűnek minősül. Más jellegű felhasználásból eredő károkért a gyártó nem felel. A kockázatot egyedül az üzemeltető viseli. A garancia ezáltal érvényét veszti.
- A meghajtással automatizált kapuk feleljenek meg a jelenleg hatályos szabványoknak és irányelveknek: például EN 12604, EN 12605.
- A meghajtást csak műszakilag kifogástalan állapotban, rendeltetésszerűen, a biztonság és a veszélyek szem előtt tartásával, a szerelési és az üzemeltetési utasításban foglaltak betartásával szabad használni.
- A biztonságot csökkentő üzemzavarokat haladéktalanul el kell hártani.
- A kapu legyen stabil és elcsavarodás szempontjából merev, azaz nyitáskor és záráskor nem hajolhat vagy csavarodhat el.
- A meghajtás nem képes a kapu hibáit vagy helytelen felszerelését ellensúlyozni.
- A meghajtást csak száraz helyiségben és nem robbanásveszélyes területen szabad alkalmazni.
- A meghajtást ne üzemeltesse agresszív légkörű helyiségekben (pl. sótartalmú levegő).

Általános adatok

A kapu megengedett max. méretei *

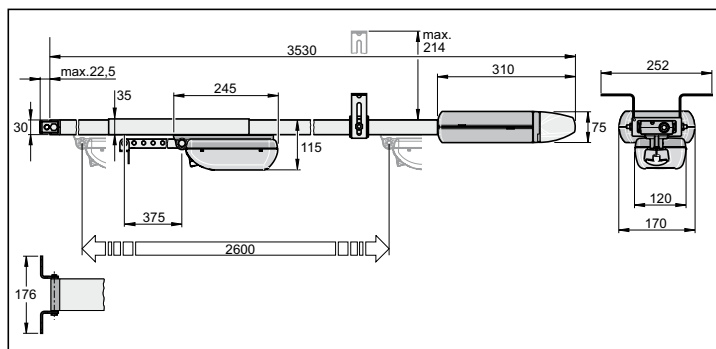
		Egység
Max. szélesség		
Billenőkapu	4000	mm
Szekcionált kapu	4000	mm
Szárnyas kapu **	2800	mm
Oldalszekcionált vagy oldalra nyíló lamellás kapu	2350	mm
Ellensúlyos billenőkapu	3500	mm
Kb. magasság		
Billenőkapu	2600	mm
Szekcionált kapu	2350	mm
Szárnyas kapu **	2800	mm
Oldalszekcionált vagy oldalra nyíló lamellás kapu	2300	mm
Ellensúlyos billenőkapu	1900	mm
Bekapcsolási időtartam	15	%

* A kapu megfelel az EN 12604 és EN 12605 szabványoknak.

** Standard kétszárnyú adapterrel (cikksz. 1501). Magasabb kapuknál megfelelő hosszúságú sínt kell rendelni vagy síntoldásokat kell alkalmazni. Kérdések esetén forduljon a szakkereskedőhöz.

Műszaki adatok

		Egység
Névleges feszültség	230	V/AC
Névleges frekvencia	50	Hz
Világítás	max. 32,5 V, max. 34 W, BA 15s alternatíva 24 V, 21 W, BA 15s	
Alkalmazási hőmérsékleti tartomány	-20 - +50	°C
Védettség	IP 20	
A munkahelyet érintő zajkibocsátási érték	< 75 dBA - csak a meghajtás	
Max. húzó- és nyomóerő:	550	N
Névleges húzóerő	165	N
Névleges áramfelvétel:	0,7	A
Névleges teljesítményfelvétel:	140	W
Max. sebesség:	160	mm/s
Teljesítményfelvétel, készenléti üzemben:	~ 7	W
Súly:	18,0	kg
Meghajtás csomagolása (h x sz x m):	1090 x 178 x 158	mm
2600-as sín csomagolása (h x sz x m):	1980 x 240 x 180	mm



EK gyártói nyilatkozat

A

SOMMER Antriebs- und Funktechnik GmbH
Hans-Böckler-Straße 21-27
D-73230 Kirchheim/Teck

cég kijelenti, hogy a meghajtás:

- sprint evolution

megfelel a következő irányelveknek:

- 98/37/EK gépirányelv
- 73/23/EGK kiefeszültségre vonatkozó irányelv
- 2004/108/EGK az elektromágneses összeférhetőségre vonatkozó európai irányelv

Különösképpen figyelembe vettük a következő szabványokat/ szabványtervezeteket:

- EN 12 453:2000, EN 13849-1:2006
- EN 60335-1:2002 (+A1:2004, +A11:2004)

Megjegyzés:

A kapuberendezést tilos addig üzembe helyezni, amíg meg nem állapították, hogy a kapu, amelybe az egységet beépítik, az összes ide vonatkozó EK irányelv rendelkezéseinek megfelel.

Kirchheim, 2009.10.01. Gerd Schaaf
ügyvezető

EU megfeleléségi nyilatkozat

A

SOMMER Antriebs- und Funktechnik GmbH
Hans-Böckler-Straße 21-27
D-73230 Kirchheim/Teck

cég nyilatkozza, hogy a következő termék rendeltetészerű használat esetén megfelel az 1999/5/EK R&TTE irányelv 3. cikkelyében foglalt alapvető követelményeknek és a következő szabványokat alkalmazták:

Termék:

RF Remote Control for Doors & Gates

Típus:

RM04-868-2RM03-868-4, RX01-868-2/4, RFSDT-868-1, RFSW-868-1, RM02-868-2, RM06-868-2, RM04-868-1, RM02-868-2-TIGA, RM08-868-2, RM01-868, RM02-434-2, RM03-434-4, RM04-434-2

Alkalmazott irányelvek és szabványok:

- ETSI EN 300220-1:09-2000, -3:09-2000
- ETSI EN 301489-1:07-2004, -3:08-2002
- DIN EN 60950-1:03-2003

Kirchheim, 2004.08.04. Frank Sommer
ügyvezető

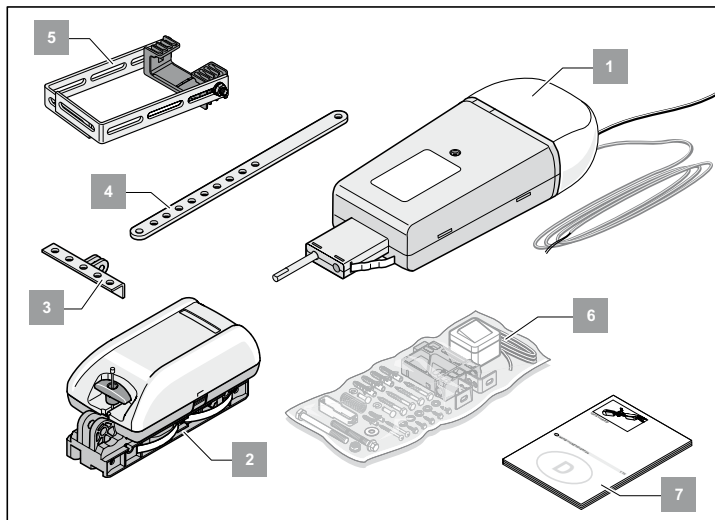
Frank Sommer

Általános adatok

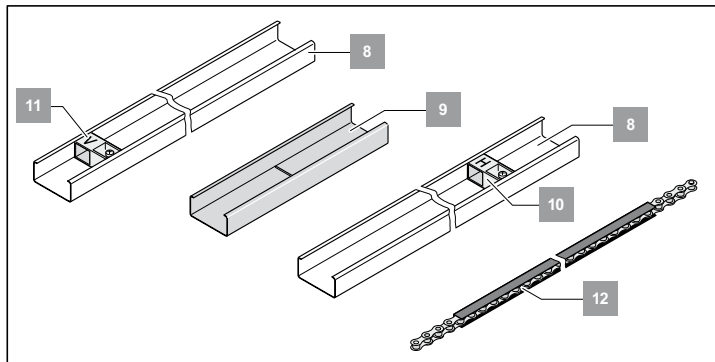
Szállítási csomag

A szállítási csomag a meghajtás kivitelétől függően változhat.

Első csomag



Második csomag



Poz.	Megnevezés	Darab
1.	Vezérlődoboz (nyomógomb kábel, hálózati kábel, világítás)	1
2.	Futókocsi	1
3.	Kapurögzítő fül	1
4.	Tolórúd	1
5.	Mennyezeti felfüggesztés	1
6.	Szerelőzacskó	1
7.	Szerelési és üzemeltetési utasítás	1
8.	C-sínek (bevonat nélkül)	2
9.	Túlnyúló darab (bevonat nélkül)	1
10.	Végállás ütköző, hátul („H”)	1
11.	Végállás ütköző, elől („V”)	1
12.	Lánc a lánccsatornában	1

Szerelési előkészületek

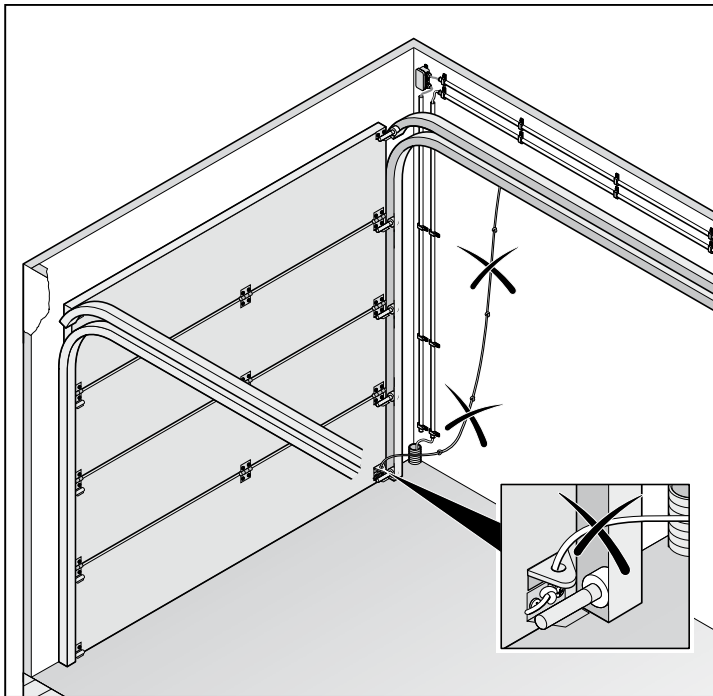
Biztonsági előírások

- A szállított hálózati kábelt nem szabad rövidíteni vagy hosszabbítani.
- Az áramforrás feszültségének meg kell felelnie a meghajtás típus tábláján megadott értéknek.
- A csatlakoztatott külső berendezések érintkezőinek biztonságos leválasztással kell rendelkeznie a készülékek tápfeszültségével szemben (IEC 364-4-41).
- A meghajtás aktív alkatrészeit (feszültség alatt álló alkatrészeket, pl. C-sínt) nem szabad összekötni a földeléssel, valamint más áramkörök aktív alkatrészeivel vagy védővezetékeivel.
- A külső berendezések vezetékének elhelyezésénél az IEC 364-4-41 szabványt kell figyelembe venni.

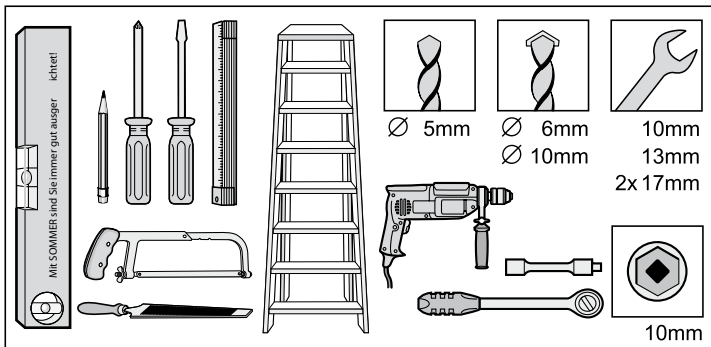


FIGYELEM, ÉLETVESZÉLY!

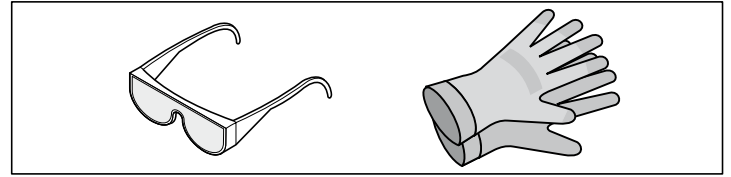
A kapu működtetéséhez szükséges köteleket vagy húzófület le kell szerelni.



Szükséges szerszámok



Egyéni védőeszközök



- Védőszemüveg (a fúráshoz)
- Munkakesztyű (például lefűrészelt perforált fémszalag megfogásához)

A személybejáró ajtó biztonsági kapcsoló vagy kioldózár beszerelése

- A kapuban van személybejáró ajtó, de nincs hozzá biztonsági kapcsoló.
 - ⇒ Szereljen be a személybejáró ajtóhoz biztonsági kapcsolót (lásd a tartozékok leírását).
- A kapuban nincs személybejáró ajtó és a garázsban sincs egy másik bejárat.
 - ⇒ Szereljen be egy kioldózarat vagy kioldó bowdent a kívülről történő kioldáshoz (lásd a tartozékok leírását).

Szerelés

Biztonsági előírások

- A meghajtás szerelését, bekötését és első üzembe helyezését csak megfelelő szakismeretekkel rendelkező személy végezheti.
- A kaput csak akkor szabad mozgatni, ha nincsenek emberek, állatok vagy tárgyak a mozgástartományban.
- Gyermekeket, mozgássérülteket vagy állatokat tartsa távol a kaputól.
- A rögzítőfuratok megfúrásánál viseljen védőszemüveget.
- A fúrás közben takarja le a meghajtást, hogy ne hatolhasson be szennyeződés a meghajtásba.



FIGYELEM!

A falak és a mennyezetek szilárdak és stabilak kell legyenek. A meghajtást csak megfelelően szintbe állított kapukra szabad felszerelni. Nem megfelelően szintbe állított kapu komoly sérülést okozhat.

- A kapuk stabilak kell legyenek, mert nagy húzó- és nyomóerőnek vannak kitéve. Könnyű műanyag vagy alumínium kapukat a beszerelés előtt szükség esetén meg kell erősíteni. Tanácsért forduljon a szaktereskedőhöz.
- A kapureteszeléseket távolítsa el vagy szüntesse meg funkciójukat.
- Csak engedélyezett rögzítőelemeket (pl. tiplit, csavarokat) szabad használni. A rögzítőelemek feleljenek meg a mennyezetek és falak anyagának.
- Ellenőrizze a kapu könnyű járását.
- A kaput erőtanilag ki kell egyensúlyozni.



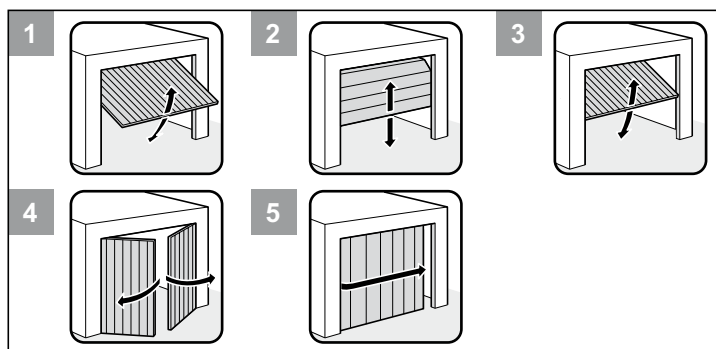
ELLENŐRZÉS:

Nyissa ki kézzel félig a kaput. Ebben az állásban meg kell állnia. Ha a kapu felfelé vagy lefelé elmozdul, a kapu mechanikai beállítása szükséges. Tanácsért forduljon a szaktereskedőhöz.

Ellenőrizze a mozgó kapu legmagasabb pontja (THP, lásd a 11. ábrát) és a mennyezet közötti távolságot. A THP és a C-sín alsó éle közötti távolság legalább 5 mm és legfeljebb 65 mm lehet, miközben a tolórúd max. 30°-os szögben állhat (lásd a 11. ábrát). Ha a távolság ennél kisebb, a meghajtást hátrafelé kell tolni és egy meghosszabbított tolórúdat kell felszerelni. Tanácsért forduljon a szaktereskedőhöz.

Kaputípusok és tartozékok*

* A tartozékok nem képezik a szállítási csomag részét.



Sz.	Kaputípus	Tartozék
1	Billenőkapu	Tartozékra nincs szükség
2	Szekcionált kapu egyszerű vezetősínnel	Szekcionált kapuvasalatbumeráanggal*
2	Szekcionált kapu dupla vezetősínnel	Szekcionált kapuvasalat bumeráng nélkül
2	Redőnykapu	Tartozékra nincs szükség
3	Ellensúlyos billenőkapu	Íves kar*
4	Szárnyas kapu	Kétszárnyú adapter*
5	Oldalra nyíló lamellás kapu, oldalszekcionált kapu	Forduljon a szaktereskedőhöz.

Szerelési javaslatok

- A szerelés előtt ellenőrizze a szállítási csomag tartalmát, így valamely alkatrész hiánya esetén időt és felesleges munkát takaríthat meg.
- A szerelést két személy gyorsan és biztonságosan végezheti.
- Ügyelni kell arra, hogy a kapu ne csavarodjon el és ne szorulhasson meg a vezetősínekben.



ELLENŐRZÉS:

Azon a ponton, ahová a meghajtást beszerelné, nyissa és zárja a kaput többször kézzel. Ha a kapu így könnyen működtethető (az előírt erő betartásával), akkor a meghajtás felszerelhető.

Vészkioldás

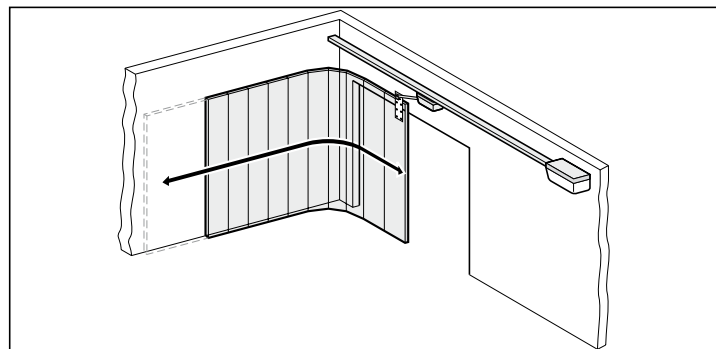
A külön bejáratnál nem rendelkező garázsnál (pl. személybejáró ajtónál), a meghajtás vészkioldójának működtetését kívülről kell biztosítani. Ezért a vészkioldót egy kioldó bowdennel vagy kioldózárral ki kell vezetni. Ezért legyen mindig bekapcsolva a backjump (6. DIP kapcsoló ON). Lásd a „Funkciók és csatlakozások - Backjump (6. DIP)” című fejezetet.

Billenőkapuk

Mivel a mechanikus reteszelést egy motoros meghajtással rendelkező kapunál le kell szerelni vagy ki kell iktatni, előfordulhat, hogy a kapu – szerkezettől függően – kézzel kb. 50 mm-nyire nyitható. Ennek kiküszöbölésére célszerű rugós zárat felszerelni, amelyek kiegészítik a kapumeghajtás reteszelő funkcióját. A rugós zárat a reteszelő készleten keresztül kapcsolódnak a meghajtáshoz. Így nyitáskor, mielőtt a meghajtás a kaput nyitná, először a rugós zárat oldanak ki.

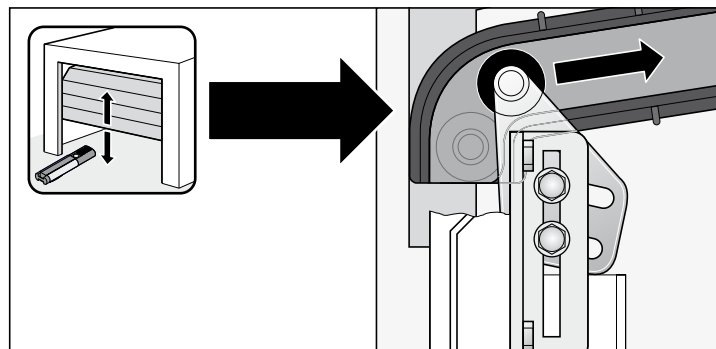
Szárnyas kapu, oldalra nyíló lamellás kapu vagy oldalszekcionált kapu

Az olyan meghajtásoknál, amelyek a fenti kapukat nyitáskor maguk előtt tolják (lásd az alábbi grafikát), a 3-as + 4-es ér polaritását a kapcsolólécen fel kell cserélni. Lásd a „Funkciók és csatlakozások - Backjump (1. nyomógomb)” című fejezetet.



További impulzusadók: távirányító, Funkcody rádiós távirányítás, beltéri rádiós nyomógomb és kulcsos kapcsoló. A távirányítónál, Funkcody rádiós távirányításnál vagy a rádiós nyomógombnál nincs szükség a meghajtáshoz csatlakozókábel kiépítésére. Ezzel kapcsolatban érdeklődjön a szaktereskedőnél.

A szekcionált kapu felső görgőjének beállítása



Szerelés

Előszerelés

Mindkét csomagot nyissa és ellenőrizze a szállítási csomagot.



MEGJEGYZÉS!

A csomagolást az országban érvényes előírásoknak megfelelően ártalmatlanítsa.



FIGYELEM!

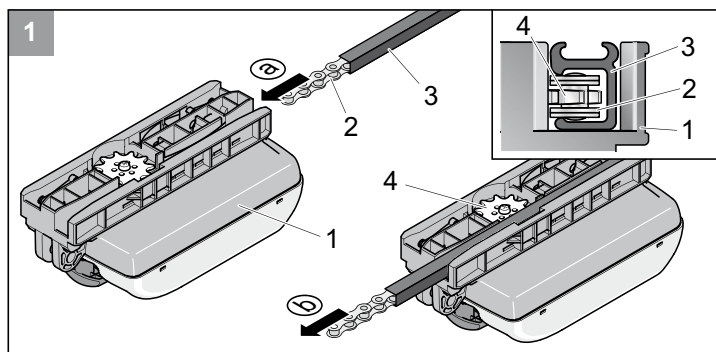
A műanyag lánccsatorna nem csomagolás - ne távolítsa el! Ügyelni kell arra, hogy a lánc legyen mindig bepattintva a lánccsatornába és a lánccsatorna összes alkatrésze legyen egyszintben összetolva.

Vegye ki mindkét C-sínt (8), a közdarabot (9) és a vezérlődobozt (1) a csomagolásból (lásd az „Általános adatok - Szállítási csomag” című fejezetet), helyezze őket a garázsba (a vezérlődoboz (1) a garázs belső oldalán van), és készítse elő a szerszámokat.

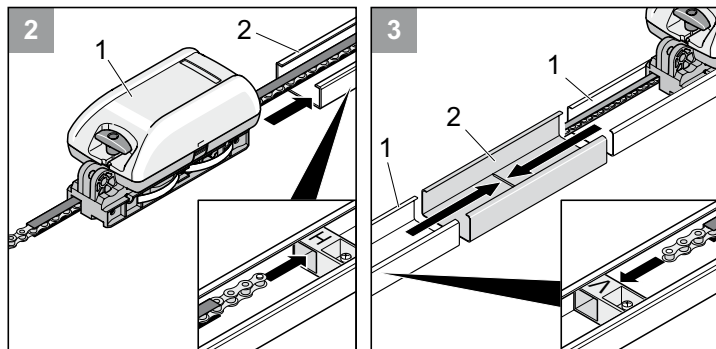


FIGYELEM!

Ügyelni kell arra, hogy az alkatrészek ne legyenek közvetlenül a kemény alapzaton. A védelmük céljából helyezzen alájuk kartont, takarót vagy egyéb puha anyagot.

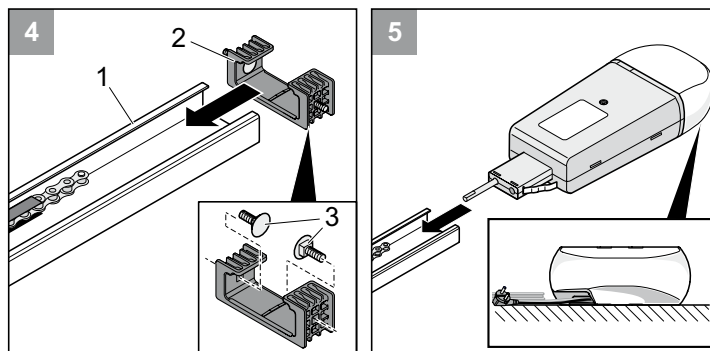


1 A láncot (2) tolja hátulról a futókocsiba (1). Ügyelni kell arra, hogy a lánccsatorna (3) profilos oldala felfelé mutasson, hogy a lánc (2) megfelelően futhasson a fogaskeréken (4).



2 A futókocsi érintkezőrugóit helyezze rá. A futókocsit (1) a láncsal együtt tolja a sínekbe (2) a piros végállás ütközővel („H”). A végállás ütköző hegye mutasson a futókocsi (1) felé. A láncot vezesse a piros végállás ütközőn („H”) keresztül.

3 A két sínt (1) tolja össze a közdarabban (2) az ütközési pontig. Ezáltal a sínek egyszintben vannak. A sínek összetolásakor ügyelni kell arra, hogy a láncot a piros végállás ütközőn („V”) keresztül vezesse. A végállás ütköző hegye mutasson a futókocsi (1) felé.



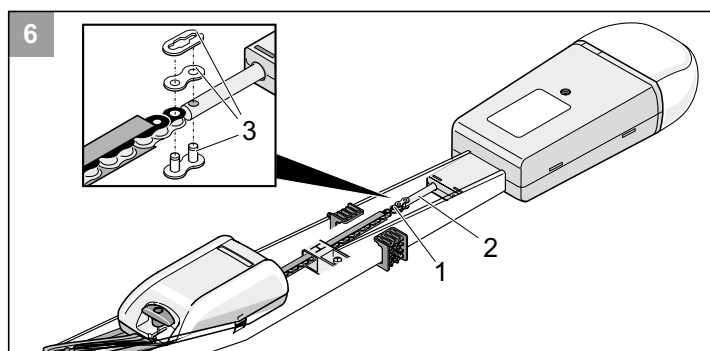
4 A csavarokat (3) helyezze be a mennyezeti tartóba (2). Tolja a sín hátsó végére a mennyezeti tartót a behelyezett csavarokkal. A sín végső pontján található a végállás ütköző („H”).

5 A vezérlődobozt tolja be ütközésig a sín végébe, eközben helyezze rá a futókocsi érintkezőrugóit is. Ügyelni kell arra, hogy a vezérlődoboz lánchrögítő csapszege ugyanazon az oldalon legyen, mint a lánccsatorna a sínben.

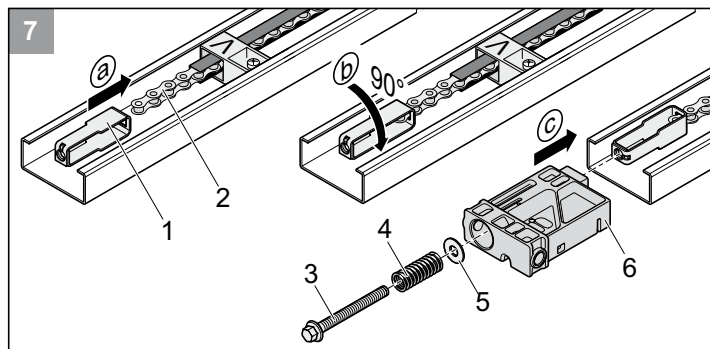


FIGYELEM!

A kábelvezetés legyen a vezérlődoboz alsó részén.

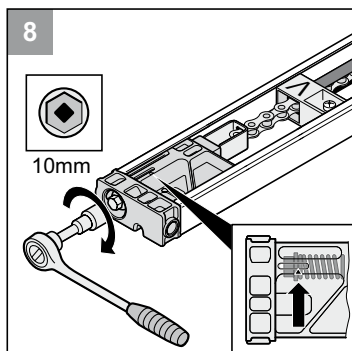


6 A láncot (1) és a vezérlődoboz (2) lánchrögítő csapszegét kösse össze a lánchrögítő (3) segítségével.

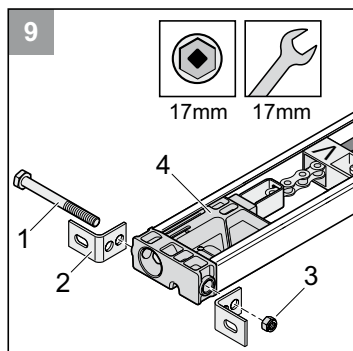


7 a) A feszítőelemet (1) akassza be a láncba (2).
b) A feszítőelemet fordítsa el 90°-kal.
c) Tolja a végzáró elemet (6) a sínbe és tolja át rajta a feszítőelemet. A feszítőcsavarra (3) helyezze rá az alátétet (5) és a rugót (4), majd csavarja be a feszítőcsavart (3) a feszítőelembe.

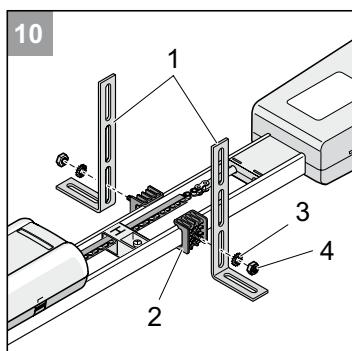
Szerelés



8 Feszítse a láncot a jelölésig (nyíl).



9 Rögzítse a végzáró elemre (4) a két fület (2) a csavarral (1) és az anyával (3), de ne húzza meg.



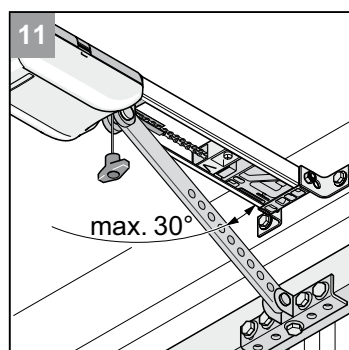
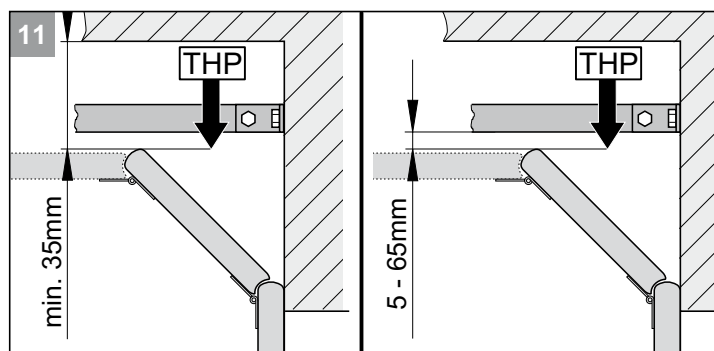
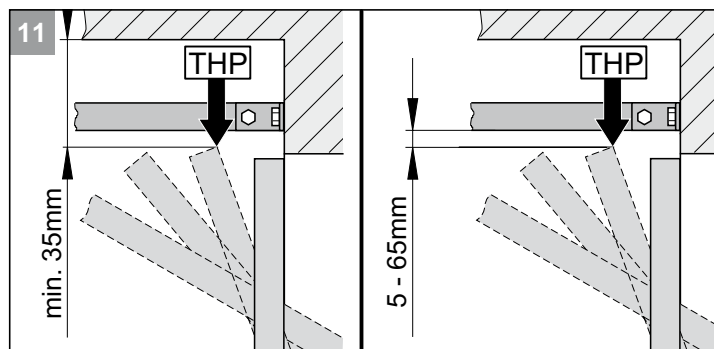
10 Szerelje fel a mennyezeti tartóra (2) a két acélfület (1) az anyával (4) és a fogastárcsával (3).

Szerelés



FIGYELEM!

Használjon biztonságos és stabil létrát!



MEGJEGYZÉS

Ha a C-sín alsó éle és a mennyezet közötti távolság meghaladja a 245 mm-t, a mennyezeti felfüggesztést toldja meg (perforált fémszalaggal).

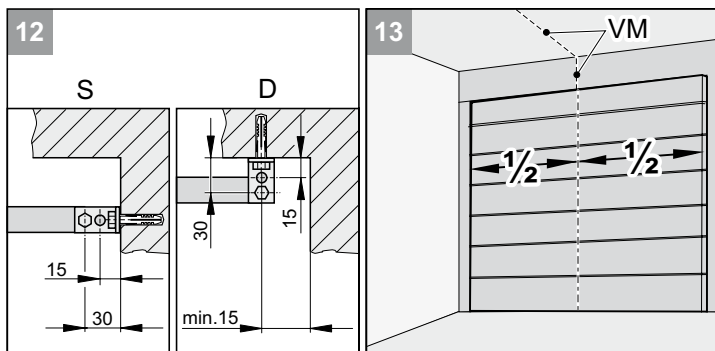


MEGJEGYZÉS

Vegye figyelembe, hogy a távolság csökkenhet, ha a kapu közepére egy kapufogantyút szereltek. A kapunak könnyen kell járnia.

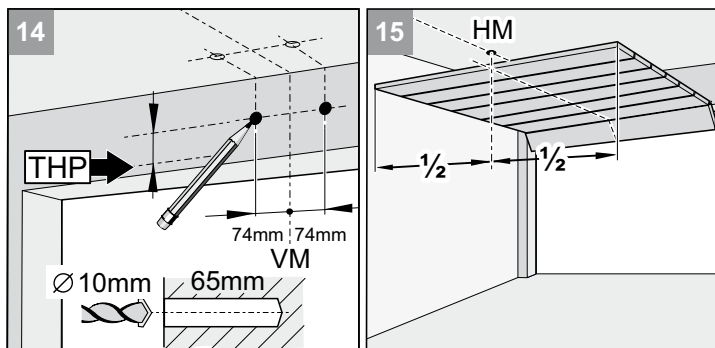
11 A kapu legfelső pontjának (THP) megállapítása: Nyissa a kaput és mérje meg a legkisebb távolságot (min. 35 mm) a kapu felső éle és a mennyezet között. A THP és a C-sín alsó éle közötti távolság legalább 5 mm és legfeljebb 65 mm lehet, miközben a tolrúd zárt kapunál max. 30°-os szögben állhat.

Szerelés



- 12** **MEGJEGYZÉS!**
Mennyezetre történő szerelésnél (D), amennyiben lehet, a 15 mm térközű furatokat használja. Ez csökkenti a derékszögű függesztőlemez kibillenésének veszélyét.

- 12** A meghajtás az áthidalóra (S) vagy a mennyezetre (D) szerelhető fel.
13 Mérje ki a kapu közepét elől (VM), és jelölje be a kapun és az áthidalón vagy a mennyezeten.

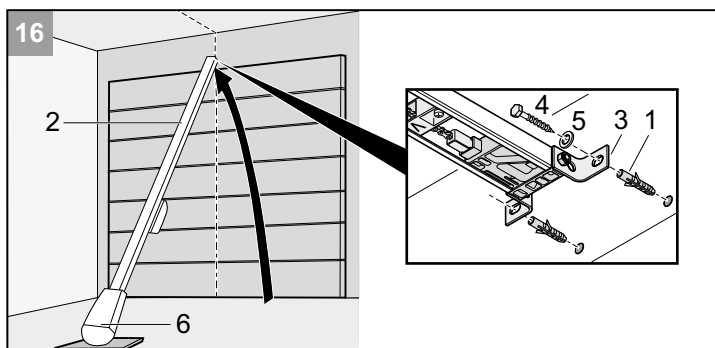


- 14** Jelölje be a furatokat az áthidalóra vagy a mennyezetre a kapu közepétől (VM) 74 mm-re jobbra és balra azonos magasságban (lásd a 12. ábrát). Készítsen két furatot (Ø 10 x 65 mm mély).

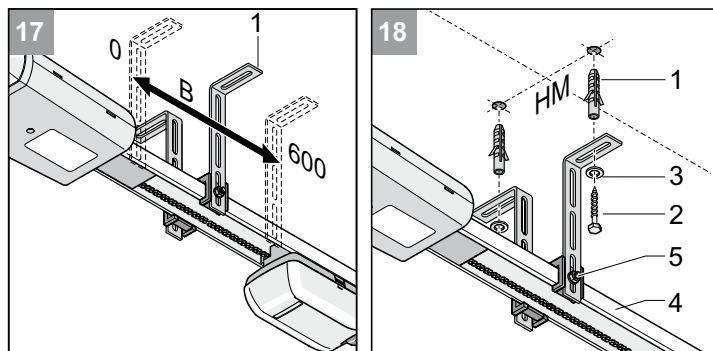
- 14** **MEGJEGYZÉS!**
A fúráskor viseljen védőszemüveget! Figyelni kell a mennyezet falvastagságára, különösen az előre gyártott betongarázsoknál.

- 15** Nyissa ki a kaput. Vigye át a jelölést a kapu közepéről a mennyezetre (HM). Zárja a kaput.

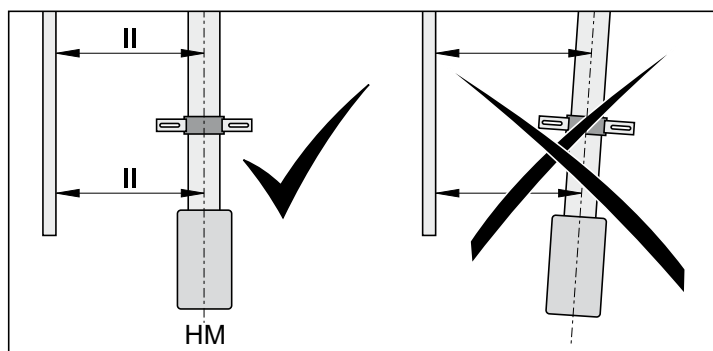
- 15** **MEGJEGYZÉS**
Védje a vezérlődobozt (6) meghibásodás ellen!



- 16** Helyezze be a tiplit (1). Elöl emelje meg a meghajtást (2). Csavarja fel az áthidaló rögzítőt (3) elől két csavarral (4) és alátéttel (5).



- 17** **FIGYELEM!**
A meghajtást mindig párhuzamosan kell beszerezni a kapu vezetősínjével.

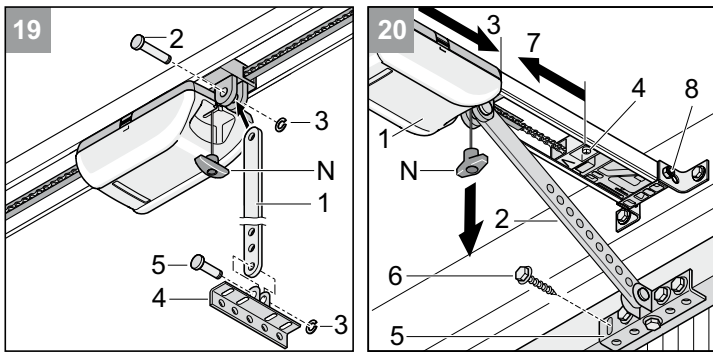


- 17** Emelje meg a meghajtást.
Állítsa be a mennyezeti tartót (1). Ennek lehetőleg a (B = 0...600 mm) távolságon belül kell elhelyezkednie.
18 A meghajtást hátul a kapu közepéhez (HM) vízszintesen kell beállítani. Jelölje be a furatokat. Készítsen két furatot (Ø 10 x 65 mm mély).

- 18** **MEGJEGYZÉS!**
A fúráskor viseljen védőszemüveget! Figyelni kell a mennyezet falvastagságára, különösen az előre gyártott betongarázsoknál.

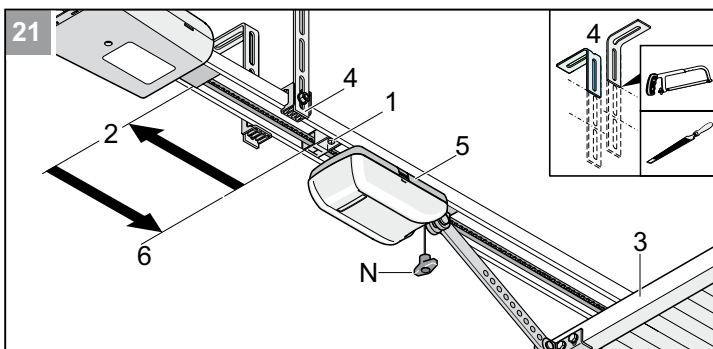
- 18** Helyezze be a tiplit (1). A két csavart (2) az alátéttel (3) együtt helyezze rá. Húzza meg a csavarokat (2). Állítsa be a C-sín (4) magasságát (pl. vízmértékkel). Ha szükséges, helyezze át a csavarokat (5). Húzza meg a csavarokat (5).

Szerelés



i **MEGJEGYZÉS**
A kapuanyagának megfelelő csavarokat használjon.
A fúráskor viseljen védőszemüveget!

- 19** A tolórúd (1) felszerelése:
Helyezze be a hosszú csapszeget (2) és tolja rá a szorítókapcsot (3).
A rövid csapszeggel (5) rögzítse a kapurögztítő lemezt (4) a tolórúdra (1) és tolja rá a szorítókapcsot (3).
- 20** Húzza meg egyszer a vészkioldó kötelet (N). A futókocsi (1) reteszelésé kioldott. Húzza meg a csavart (8) az áthidaló rögzítőn.
Tolja egészen előre (3) a futókocsit (1) a tolórúddal (2). Szükség esetén oldja ehhez a végállás ütközőt (4).
A kapurögztítő lemezt (5) állítsa be a kapu közepére (VM) és jelöljön be 5 furatot. Készítsen 5 furatot (Ø 5 mm).
- 20** Csavarjon be 5 db hatlapfejű csavart (6) és húzza meg.
Oldja a végállás ütközőt (4) és tolja rá egészen a futókocsira (7).
Húzza meg a végállás ütköző (4) csavarját.



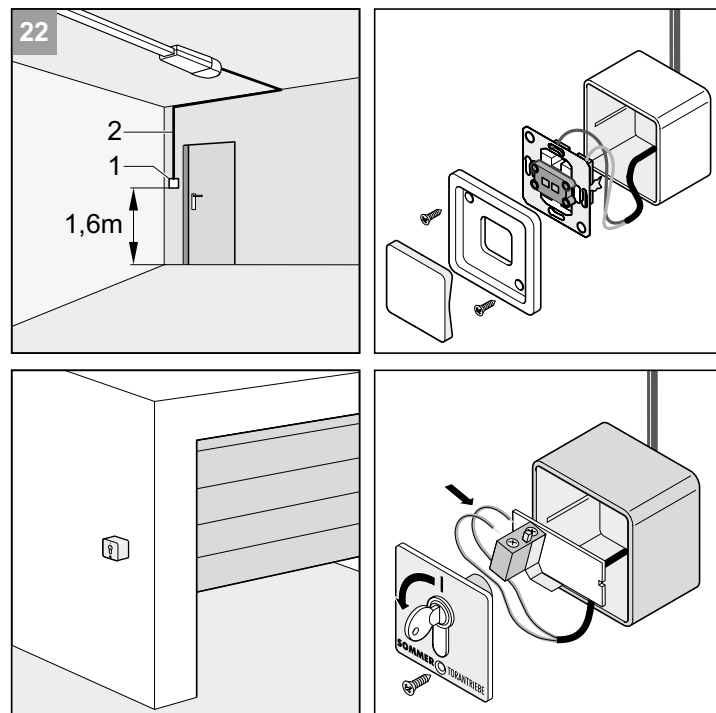
i **MEGJEGYZÉS**
A túlnyúló mennyezeti tartókat (4) rövidítse le (pl. fűrészselje le és sorjázza).

- 21** A hátsó végállás ütközőt (1) oldja és tolja teljesen hátra az ütközésig (2).
Nyissa ki kézzel a kaput (3). A végállás ütközőt (1) tolja rá egészen a futókocsira (5). Húzza meg a végállás ütköző (1) csavarját.

A nyomógomb felszerelése és bekötése

! **FIGYELEM!**
A nyomógombot működtető személy nem tartózkodhat a kapu mozgástartományában és a kapura való szabad rálátása biztosított kell legyen.

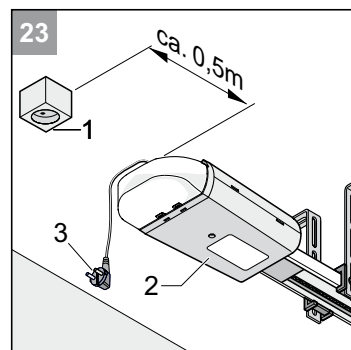
i **MEGJEGYZÉS**
A nyomógomb kábelét (7 m hosszú) soha ne vezesse áramvezeték mellett, mert ez zavarokat okozhat a vezérlésben.
A kiszállításkor a nyomógomb kábele már csatlakoztatva van a vezérlésre. A nyomógomb kábelét rögzíteni kell.



- 22** Szerelje a nyomógombot (1) a garázsban könnyen megközelíthető helyre. Minimális szerelési magasság a padlótól: 1,6 m
Szerelje fel a nyomógomb kábelét (2) a garázsban.
Csatlakoztassa a kábel végét a nyomógombhoz (1).

A dugaszoló aljzat szerelése

! **FIGYELEM!**
A dugaszoló aljzatot csak villamos szakember szerelheti fel.
A dugaszoló aljzatot (16 A lomha) biztosítóval kell biztosítani.
Vegye figyelembe a hatályos előírásokat (pl. VDE).



- 23** Szerelje a dugaszoló aljzatot (1) a mennyezetre kb. 0,5 m távolságra a vezérlődoboztól (2).
A dugaszoló aljzatot (1) az elektromos hálózattal összekötő kábelt szerelje fel és kösse be.

! **FIGYELEM!**
A hálózati csatlakozódugót (3) még ne dugja be a dugaszoló aljzatba.

Üzembe helyezés

Biztonsági előírások



SÉRÜLÉSVESZÉLY!

Az erőbeállítás a biztonság szempontjából lényeges művelet és azt rendkívüli gondossággal kell elvégezni. Túl nagy erőérték beállításakor emberek vagy állatok sérülést szenvedhetnek, illetve tárgyak megrongálódhatnak. Az erőt a lehető legkisebb értékre kell beállítani, hogy a vezérlés gyorsan és biztonságosan felismerhesse az akadályokat.



ZUHANÁSVESZÉLY!

Rugótörés vagy helytelen súlykiegyenlítés miatt vészkioldáskor a kapu magától kinyílhat vagy becsukódhat, amely a meghajtás meghibásodásához vagy károsodásához vezethet!



MEGJEGYZÉS!

A meghajtás beépítése után a beépítésért felelős személy a 98/37/EK gépirányelveknek megfelelően köteles a kapuberendezésre EK megfelelőségi nyilatkozatot kiállítani, valamint a CE jelet és típusábrát elhelyezni. Ez a magánszemélyekre is vonatkozik még abban az esetben is, ha a meghajtást egy kézzel működtetett kapura utólag szerelik fel. Ezen dokumentumok, valamint a meghajtás szerelési és üzemeltetési utasítása az üzemeltetőnél maradnak.

A kapu ZÁRÁS + NYITÁS végállásainak beállítása

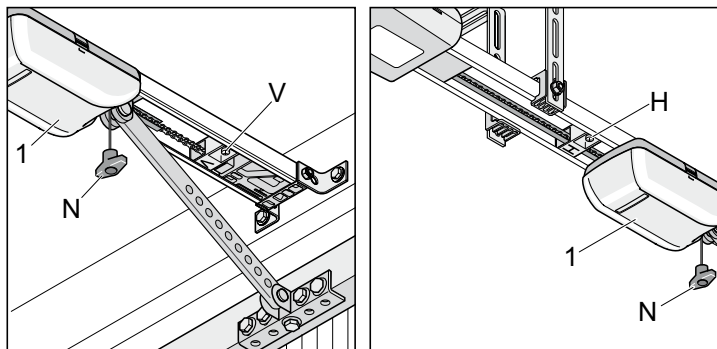


MEGJEGYZÉS!

A beállítás során a kaput kézzel nyissa és zárja, ne a reteszelt meghajtással.

A meghajtás mozgási útja a végállás ütköző (V + H) segítségével növelhető, ill. csökkenthető.

Ellenőrizze, hogy a kapu teljesen nyit és zár-e. Ha ez nem így van, a mozgási utat, ill. a végállásokat be kell állítani.



A kapu ZÁRÁS végállása

1. Oldja ki a futókocsi reteszelését. Húzza meg egyszer a vészkioldó kötelet (N). A futókocsi ekkor kézzel ide-oda tolható kell legyen.
2. Nyissa ki kézzel félig a kaput.
3. Oldja ki a végállás ütközőt (V) és tolja neki a futókocsinak amíg az kattán.
⇒ A végálláskapcsoló kapcsol.
4. Rögzítse csavarral a végállás ütközőt (V).

A kapu NYITÁS végállása

1. Nyissa ki kézzel a kaput.
2. Oldja ki a végállás ütközőt (H) és tolja neki a futókocsinak, amíg az kattán.
⇒ A végálláskapcsoló kapcsol.
3. Rögzítse csavarral a végállás ütközőt (H).
4. Nyissa ki kézzel félig a kaput.

A futókocsi (1) reteszelése:

1. Húzza meg egyszer a vészkioldó kötelet (N).
2. Tolja el a futókocsit egy kicsit kézzel, míg a lánckerék hallhatóan bekattan.
⇒ A lánckerék hangosan bekattan.

A meghajtás betanítása

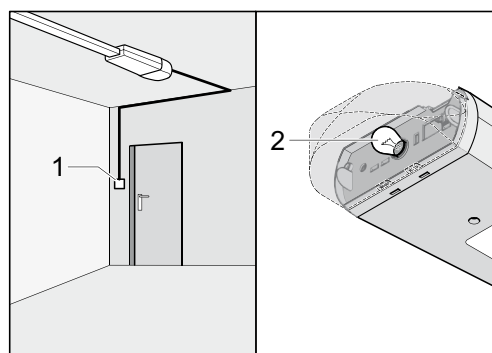
A vezérlés automatikus erőbeállítással működik. A kapu „NYITÁS” és „ZÁRÁS” mozgásához szükséges erőt a vezérlés automatikusan beolvassa és menti a végállás elérésekor.



FIGYELEM!

A hálózati csatlakozódugó bedugása előtt győződjön meg róla, hogy az áramforrás feszültsége megegyezik a meghajtás típusábráján megadott feszültséggel.

1. Dugja be a hálózati csatlakozódugót.
⇒ A lámpa (2) villog.



MEGJEGYZÉS

A meghajtás első mozgása a hálózati feszültség bekapcsolása után mindig kapu NYITÁS kell legyen. Ha ez nem így van, cserélje fel a kábeleket a 3-as + 4-es kapcsokon.

2. Nyomja meg a nyomógombot (1).
⇒ A kapu a NYITÁS végállásig kinyílik vagy nyitva van.
3. Nyomja meg a nyomógombot (1).
⇒ A kapu zár a ZÁRÁS végállásig.
4. Állítsa vissza alaphelyzetbe a vezérlést. A vezérlés visszaállítását alaphelyzetbe a meghajtás típusának megfelelően kell végezni: lásd az „Üzemeltetés/kezelés - A vezérlés visszaállítása alaphelyzetbe” című fejezetet.

A következő lépéseket végezze el kétszer:

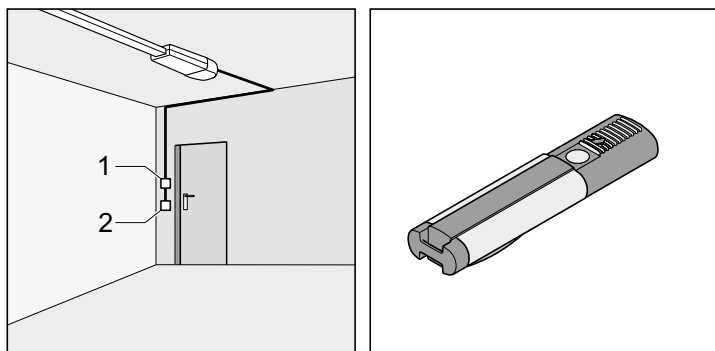
1. Nyomja meg egyszer a nyomógombot (1).
⇒ A kapu kinyit a végállás ütközőig (H, kapu NYITÁS).
⇒ A lámpa (2) villog.
2. Nyomja meg egyszer a nyomógombot (1).
⇒ A kapu zár a végállás ütközőig (V, kapu ZÁRÁS).
⇒ A lámpa (2) villog.
3. Ha a lámpa (2) ég, az erőértékeket beolvasta és tárolta.
⇒ A meghajtást sikeresen betanította.

A kapu NYITÁS + ZÁRÁS végállásainak ellenőrzése

A meghajtás mozgási útja a végállás ütköző segítségével növelhető, ill. csökkenthető.

Ellenőrizze, hogy a kapu teljesen nyit és zár-e. Ha ez nem így van, a mozgási utat be kell állítani.

Üzembe helyezés



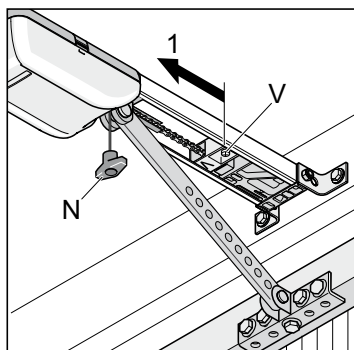
1. Működtesse egyszer a parancsadót (pl. nyomógombot, távirányítót stb.).
⇒ A kapu a NYITÁS végállásig kinyílik vagy nyitva van.
2. Ellenőrizze, hogy a kapu elérte-e a kívánt végállást.
⇒ Adott esetben utólag állítsa be a végállásokat.
Lásd az „Üzembe helyezés - A kapu Zárás + Nyitás végállásainak beállítása” című fejezetet.

A vészkioldó ellenőrzése



MEGJEGYZÉS!

A szekcionált kapuk vagy a redőnykapuk esetén a 6. DIP kapcsolóval aktiválhatja a backjump funkciót, amely tehermentesíti a meghajtás és az ajtó mechanikáját. A vészkioldó egyszerűen működtethető.



1. Zárja a kaput a meghajtással.
2. Húzza meg egyszer a vészkioldót (N). Amennyiben a vészkioldó nem működtethető, oldja ki a végálláskapcsolót (V) és tolja egy kissé az (1) irányba.
3. Nyissa a kaput a meghajtással és zárja ismét. Ellenőrizze ismét a vészkioldót.

Az erőbeállítás ellenőrzése

Valahányszor a kapu működik, a vezérlés összehasonlítja a tárolt erőértékeket a ténylegesen szükséges értékekkel és a tárolt értékeket automatikusan hozzáigazítja a végállások elérésekor.

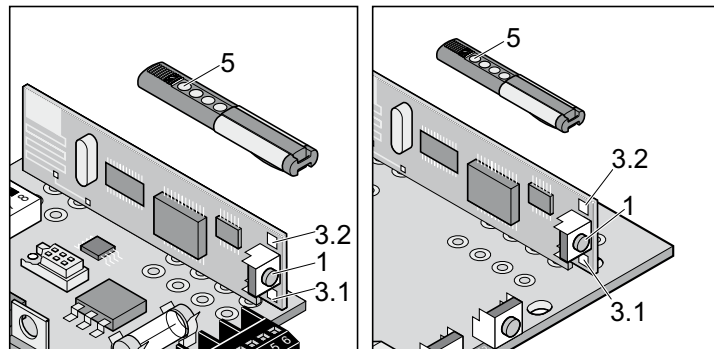
Ellenőrzés: Lásd a „Karbantartás és gondozás - Rendszeres ellenőrzés” című fejezetet.

Tanítsa be a távirányítót.



MEGJEGYZÉS!

A távirányítók első betanítása előtt a rádióvevő memóriáját teljesen törölni kell.



A rádióvevő memóriájának törlése

1. Nyomja meg a betanító gombot (1) és tartsa lenyomva.
⇒ A LED (3.1 vagy 3.2) 5 másodpercen belül villog.
⇒ További 10 másodpercen belül a LED (3.1 vagy 3.2) világít.
⇒ 25 másodpercen belül az összes LED (3.1 + 3.2) világít.
2. Engedje el a betanító gombot (1). A törlést befejezte.

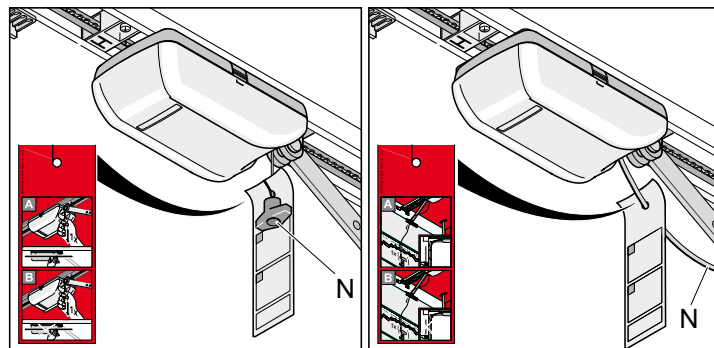
Tanítsa be a távirányítót.

1. Nyomja meg a betanító gombot (1).
 - Az 1-es csatornához egyszer, a LED (3.1) világít.
 - A 2-es csatornához kétszer, a LED (3.2) világít.⇒ Ha 10 másodpercen belül nem küld egy kódot, a rádióvevő normál üzembe kapcsol.
2. A kívánt távirányító gombot (5) nyomja addig, amíg a LED (3.1/3.2) kialszik, attól függően, hogy melyik csatornát választotta.
⇒ A LED kialszik, a betanítást befejezte.
⇒ A távirányító a rádiókódot elküldte a rádióvevőnek.
3. A távirányító további betanításához ismételje meg a fenti lépéseket. Max. 112 programhely áll rendelkezésre rádióvevőnként.

A betanítás megszakítása:

A betanító gombot (1) addig nyomja, amíg a LED kialszik.

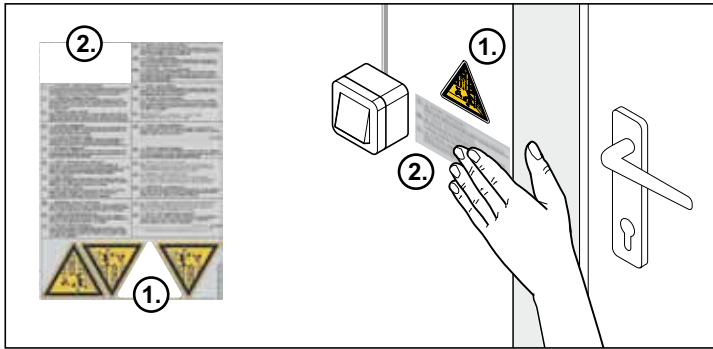
A tájékoztató tábla felszerelése



A vészkioldó működéséről tájékoztató táblát akassza a vészkioldó kötéltre.

Üzembe helyezés

A figyelmeztető tábla felszerelése



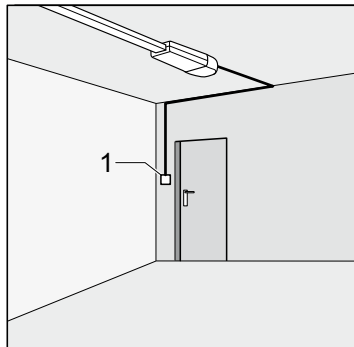
A figyelmeztető táblákat (szöveg + háromszög) jól láthatóan helyezze el, pl. a nyomógomb mellé (háromszög) és a kapuzárnyra (szöveg + háromszög).

Üzemeltetés/kezelés

Biztonsági előírások

- Gyermeket, mozgássérülteket vagy állatokat tartsa távol a kaputól.
- Tilos a mozgó kapuhoz vagy a mozgó alkatrészekhez nyúlni!
- A kapun csak akkor szabad áthajtani, ha ez teljesen kinyílt.
- Zúzó- és nyírásveszély áll fenn a kapu mechanikáján vagy a záródó élein!

A kapu nyitása



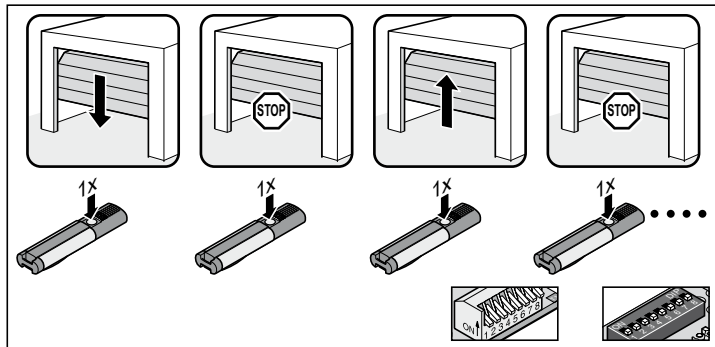
1. Nyomja meg egyszer a nyomógombot (1) vagy a távirányító gombot a kapu nyitásához.
2. A kapu „NYITÁS” művelete közben nyomja meg ismét a nyomógombot (1).
⇒ A kapu megáll (függ a 7. DIP kapcsoló beállításától).
3. A leállított kapunál nyomja meg ismét a nyomógombot (1).
⇒ A kapu zár (függ a 7. DIP kapcsoló beállításától).

A kapu zárása

1. Nyomja meg egyszer a nyomógombot (1) vagy a távirányítót a kapu zárásához.
2. A kapu „ZÁRÁS” művelete közben nyomja meg ismét a nyomógombot (1).
⇒ A kapu megáll (függ a 7. DIP kapcsoló beállításától).
3. A leállított kapunál nyomja meg ismét a nyomógombot (1).
⇒ A kapu nyit (függ a 7. DIP kapcsolóbeállításától).

A kapumozgatás impulzussorozata

Az impulzussorozatát állítsa be a 7. DIP kapcsolóval.



7. DIP OFF, az összes meghajtás alapbeállítása (lásd az ábrát):

- nyitás - stop - zárás - stop - nyitás - ...

7. DIP ON:

- 1. nyomógomb: nyitás - stop - nyitás- stop - ...
- 2. nyomógomb: zárás - stop - zárás- stop - ...

Vészkioldás



FIGYELEM!

A vészkioldó kizárólag arra szolgál, hogy vész esetén a kaput ki lehessen nyitni vagy be lehessen zárni, pl. áramszünet vagy a meghajtás hibája esetén. Nem alkalmas a kapu gyakoribb nyitására vagy zárására. Ez a meghajtást vagy a kaput károsíthatja.



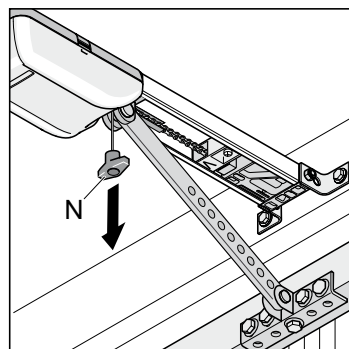
ZUHANÁSVESZÉLY!

Rugótörés vagy helytelen súlykiegyenlítés miatt vészkioldáskor a kapu magától kinyílnak vagy becsukódhat, amely a meghajtás meghibásodásához vagy károsodásához vezethet!



MEGJEGYZÉS

A reteszelés és annak kioldása a kapu bármely helyzetében elvégezhető.



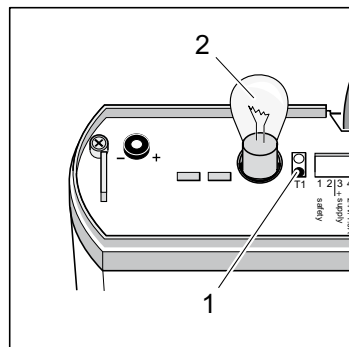
1. Húzza meg egyszer a vészkioldó kötelet (N).
⇒ A meghajtás szabadon fut, a kaput kézzel lehet mozgatni
2. Húzza meg még egyszer a vészkioldó kötelet (N).
⇒ A meghajtás reteszel, a kaput csak motorikusan lehet mozgatni.



MEGJEGYZÉS!

Ha a kapuban van személybejáró ajtó, de nincs hozzá biztonsági kapcsolót kell beszerezni (lásd a tartozékok leírását).
Ha a kapuban nincs személybejáró ajtó és a garázsban sincs egy másik bejárat, szereljen be egy kioldózárát vagy kioldó bowdent a kívülről történő kioldáshoz (lásd a tartozékok leírását).

A vezérlés visszaállítása alaphelyzetbe



1. Nyomja meg a nyomógombot (1) addig, amíg az izzólámpa (2) kialszik.
⇒ Az izzólámpa (2) kialudt, az erőértékeket törölte.
2. Engedje el a nyomógombot (1).
⇒ Az izzólámpa (2) villog, a vezérlést sikeresen alaphelyzetbe visszaállította.

Üzemeltetés/kezelés

A DIP kapcsolótól függően az izzólámpák viselkedése különbözik:

- 4. DIP kapcsoló ON, az izzólámpa (2) világít a vezérlés alaphelyzetbe történő visszaállítása után.
- 4. DIP kapcsoló OFF, az izzólámpa (2) villog a vezérlés alaphelyzetbe történő visszaállítása után.



MEGJEGYZÉS!

A vezérlés alaphelyzetbe történő visszaállítása után, a meghajtást újra be kell tanítani.

Működés közbeni leállítás

Ha működés közben az egyik gomb vagy a távirányító megnyomásával leállítja a kaput, akkor a meghajtás azonnal leáll. A következő utasításra a meghajtás az ellenkező irányba mozog, lásd az „Üzemeltetés/kezelés - A kapumozgatás impulzussorozata” című fejezetet.

Biztonsági leállítás 1 (erőlekapcsolás)

Erőlekapcsolókor leáll vagy irányt vált a meghajtás. A következő utasításra a meghajtás az ellenkező irányba mozog, lásd az „Üzemeltetés/kezelés - A kapumozgatás impulzussorozata” című fejezetet.

- Biztonsági leállítás a kapu zárásakor - a kapu irányt vált.
- Biztonsági leállítás a kapu nyitásakor - a kapu megáll.

Biztonsági leállítás 2 (biztonsági bemenet)

A biztonsági bemenet kioldásánál (pl. valaki keresztezi a fénysorompót) megáll, irányt vált, vagy nyit a meghajtás, a DIP kapcsolók beállításától függően.

A DIP kapcsoló beállítási lehetőségeinek leírásához lásd a „Funkciók és csatlakozások - Akadályfelismerések” című fejezetet.

Gyári beállítások 1. és 3. DIP kapcsoló OFF:

- Ha a biztonsági bemenet aktivál a kapu zárásakor, a kapu irányt vált.
- Ha a biztonsági bemenet aktivál a kapu nyitásakor, nincs reakció (kapu nyit tovább).

Túlterhelés elleni védelem

Ha a meghajtás nyitásakor vagy zárásakor túlterhelődik, ezt felismeri a vezérlés és leállítja a meghajtást. Kb. 20 másodperc múlva vagy a vezérlés alaphelyzetbe történő visszaállítása után a vezérlés ismét felszabadítja a túlterhelés elleni védelmet.

A meghajtást ismét használatba lehet venni.

Áramszünet utáni üzemeltetés

Áramszünet esetén a betanított erőértékek nem vesznek el. A meghajtás első mozgása az áramszünet után mindig kapu NYITÁS kell legyen.

Rádióevő



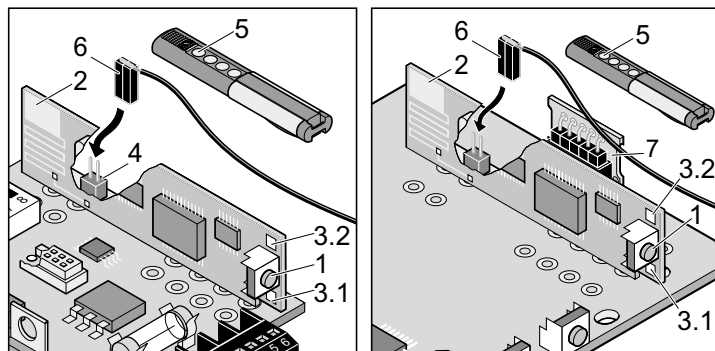
KOMPATIBILIS A HOMELINK-KEL!

Ha járművét felszerelték Homelink (7-es verzió) rendszerrel, a 868,6 MHz-en működő meghajtásunk/rádióevőnk kompatibilis vele. Régebbi Homelink rendszerek esetén más frekvenciát (40,685 vagy 434,42 MHz) kell alkalmazni. Információkat a <http://www.eurohomelink.com> honlapon talál.

Biztonsági előírások

- A biztonságos működtetéshez az adott helyen a berendezésre érvényes biztonsági előírásokat be kell tartani. Az elektromos művek, a VDE és a szakmai szövetségek szolgálnak erre vonatkozó információval.
- Az üzemeltető semmilyen védelmet nem élvez az olyan üzemszavarokkal szemben, melyeket más távközlési berendezések vagy készülékek okoznak (pl. rádiókészülékek, melyeket ugyanabban a frekvenciatartományban használnak).
- Vételi problémák esetén cserélje ki a távirányító elemét.

Magyarázat a kijelzőhöz és a gombokhoz



1	Betanító gomb: A rádióevőt különböző üzemmódokba kapcsolja: <ul style="list-style-type: none">• Betanítási üzem• Törlési üzem• Normál üzem
2	Belső antenna
3	LED: Kijelzi, melyik csatornát választották ki. <ul style="list-style-type: none">• 3.1 LED 1-es csatorna• 3.2 LED 2-es csatorna
4	A külső antenna csatlakoztatása Ha a hatótávolság belső antennával nem megfelelő, akkor lehetőség van külső antenna (6) alkalmazására.
5	Távirányító gomb
6	Külső antenna
7	Dugaszolható memóriakártya rádiókódokhoz (448 db)

Tanítsa be a távirányítót.

1. Nyomja meg a betanító gombot (1).
 - Az 1-es csatornához egyszer, a LED (3.1) világít.
 - A 2-es csatornához kétszer, a LED (3.2) világít.⇒ Ha 10 másodpercen belül nem küld egy kódot, a rádióvevő normál üzembe kapcsol.
2. A kívánt távirányító gombot (5) nyomja addig, amíg a LED (3.1/3.2) kialszik, attól függően, hogy melyik csatornát választotta.
 - ⇒ A LED kialszik, a betanítást befejezte.
 - ⇒ A távirányító a rádiókódot elküldte a rádióvevőnek.
3. A távirányító további betanításához ismételje meg a fenti lépéseket. Max. 112 programhely áll rendelkezésre rádióvevőnként.

A betanítás megszakítása:

A betanító gombot (1) addig nyomja, amíg a LED kialszik.

A távirányító gomb törlése a rádióvevőből

Ha egy teremgarázs használója elköltözik és szeretné magával vinni a távirányítót, a távirányító összes rádiókódját ki kell törölni a rádióvevőből.

Biztonsági okokból a távirányító minden gombját és minden gombkombinációját ki kell törölni!

1. Nyomja meg a betanító gombot (1) és tartsa lenyomva 5 másodpercig.
 - ⇒ Egy LED (mindegy melyik) villog.
2. Engedje el a betanító gombot (1).
 - ⇒ A rádióvevő törlési üzemben van.
3. Nyomja meg a távirányító azt a gombját, amelynek kódját a rádióvevőből törölni szeretné.
 - ⇒ A LED kialszik. A törlést befejezte.
4. Az összes gombra és gombkombinációra ismételje meg a folyamatot.

Egy csatorna törlése a rádióvevőből

1. Nyomja meg a betanító gombot (1) és tartsa lenyomva.
 - Az 1-es csatornához egyszer, a LED (3.1) világít.
 - A 2-es csatornához kétszer, a LED (3.2) világít.⇒ A LED (3.1 vagy 3.2) 5 másodpercen belül villog.
 - ⇒ A LED (3.1 vagy 3.2) 10 másodpercen belül világít.
2. Engedje el a betanító gombot (1).
 - ⇒ A törlést befejezte.

A rádióvevő memóriájának törlése

Ha egy távirányító elvesz, akkor biztonsági okokból a rádióvevőből az összes csatornát törölni kell. Ezután a rádióvevőnek az összes távirányítót újra be kell tanítani.

1. Nyomja meg a betanító gombot (1) és tartsa lenyomva.
 - ⇒ A LED (3.1 vagy 3.2) 5 másodpercen belül villog.
 - ⇒ További 10 másodpercen belül a LED (3.1 vagy 3.2) világít.
 - ⇒ 25 másodpercen belül az összes LED (3.1 + 3.2) világít.
2. Engedje el a betanító gombot (1). A törlést befejezte.

A külső antenna csatlakoztatása

Ha a rádióvevő belső antennája nem biztosít megfelelő vételt, lehetőség van külső antenna csatlakoztatására.

A külső antennát (6) kösse a csatlakozásra (4), lásd az „Üzemeltetés/kezelés - Magyarázatok kijelzőhöz és a gombokhoz”.

Az antennakábel nem gyakorolhat mechanikai terhelést a rádióvevőre, a húzástól tehermentesíteni kell.

A 2. nyomógomb funkciója

A 2. nyomógomb a kapu nyitására és zárására szolgál 2 különböző nyomógomb és csatorna (2-csatornás üzem) segítségével. Egy nyomógombbal a kapu nyitható, míg a másikkal zárható.

Ennek a funkciónak a használatához egy 2. nyomógomb csatlakoztatható. A beállításokhoz lásd a „Funkciók és csatlakozások - A 2. nyomógomb csatlakoztatása” című fejezetet, valamint a „Funkciók és csatlakozások - Meghatározott nyitás és zárás (7. DIP)” és „Részleges nyitás” című fejezeteket (8. DIP).

Funkciók és csatlakozások

Általános megjegyzések

- A DIP kapcsolók kiszállításkor kikapcsolt (OFF) állásban vannak, az összes kiegészítő funkció ki van kapcsolva.
- A kábelhossza max. 10 m a következő kapcsoknál: 9 + 10, 11 + 12
- A kábelhossza max. 30 m a következő kapcsoknál: 5 + 6, 7 + 8

Akadályfelismerés (1., 2. + 3. DIP)

A meghajtás viselkedése kapunyitásnál

Ha a kapu akadályba ütközik (erőlekapcsolás) vgy megszakad a biztonsági bemenet (pl. mert valaki átszalad a fénySOROMPÓN), ezt a meghajtás felismeri és az 1. DIP kapcsoló beállítása szerint reagál.

1. DIP kapcsoló

- OFF A biztonsági bemenet megszakítására nem reagál.
Erőlekapcsolás esetén a kapu megáll.
- ON A meghajtás megállítja a kaput.

A meghajtás viselkedése kapuzárásnál

Ha a kapu akadályba ütközik (erőlekapcsolás) vagy megszakad a biztonsági bemenet (pl. mert valaki átszalad a fénySOROMPÓN), ezt a meghajtás felismeri és a 2. + 3. DIP kapcsoló beállításának megfelelően reagál.

2. DIP kapcsoló: Biztonsági csatlakozó funkció

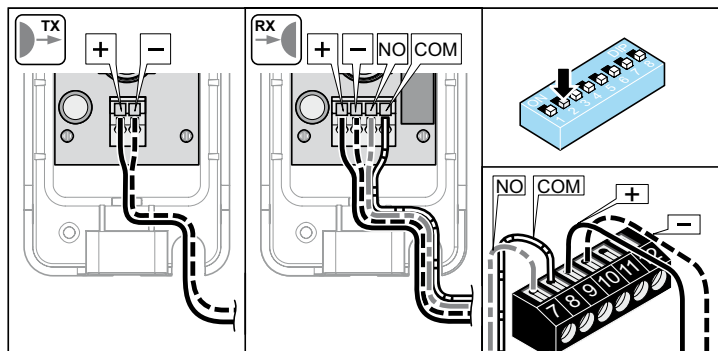
- OFF Fénysorompó nyitóérintkező
- ON A 2. nyomógomb csatlakoztatása
(részleges nyitás, meghatározott nyitás és zárás)

3. DIP kapcsoló: A meghajtás viselkedése kapuzárásnál

- OFF A meghajtás megállítja és egy kissé nyitja a kaput, irányváltás.
- ON A meghajtás megállítja és teljesen nyitja a kaput.

A fénySOROMPÓ csatlakoztatása

- A kábel megengedett keresztmetszete: max. 0,75 mm².



7. + 8. kapocs Biztonsági csatlakozó, csak ha 2. DIP kapcsoló OFF
9. + 10. kapocs Szabályozott DC 24 V, max. 0,1 A
- 9. kapocs: DC 24 V
 - 10. kapocs: Test

Beállítások: Lásd a „Funkciók és csatlakozások - Akadályfelismerés (1., 2. + 3. DIP)” című fejezetet.

A 2. nyomógomb csatlakoztatása (2. DIP)

- A kábel megengedett keresztmetszete: max. 0,75 mm².



FIGYELEM!

A csatlakozást csak potenciálmentes záróérintkezőkhöz használja. Idegen feszültség a vezérlést károsíthatja vagy tönkretelheti.

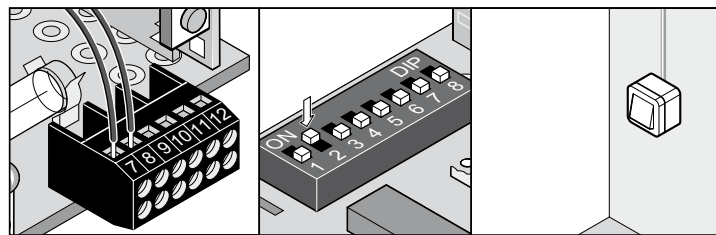
Igény esetén a 2. nyomógombra az alábbi funkciók állíthatók be:

- Meghatározott nyitás és zárás



RÉSZLEGES NYITÁSFELTÉTLENÜL FIGYELEMBE VENNI!

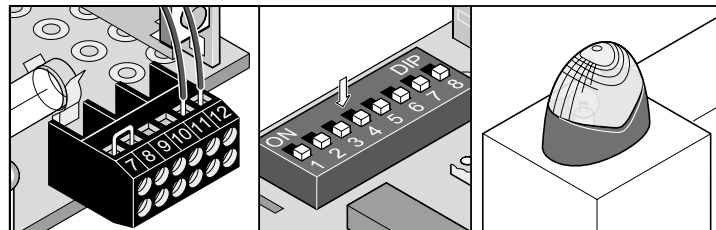
Egy 2. nyomógomb használata esetén nem áll több biztonsági csatlakozás rendelkezésre.



7. + 8. kapocs 2. nyomógomb csatlakoztatása, csak ha 2. DIP kapcsoló ON

A figyelmeztető lámpa csatlakoztatása (4. DIP)

- A kábel megengedett keresztmetszete: max. 0,75 mm².



11. + 12. kapocs Szabályozott DC 24 V (max. 34 Volt), max. 1 A

4. DIP kapcsoló

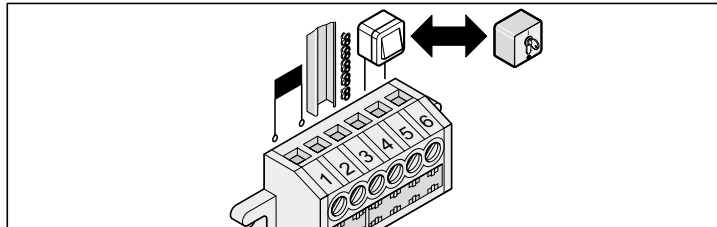
- OFF A csatlakoztatott figyelmeztető lámpa villog (a vezérlés váltja ki a villogást).
- ON Kapuállapot kijelzése
- Világít, ha a kapu nincs zárva.
 - Kialszik, ha a kapu már zárt.

Funkciók és csatlakozások

Közvetlen kapcsoléc (1. nyomógomb)

i **MEGJEGYZÉS**
Cserélje fel a csatlakozásokat (3 + 4 kapocs), ha a meghajtást szárnyas kapun használja.

➤ A kábel megengedett keresztmetszete: max. 1,5 mm².



1. + 2. kapocs	Transzformátor
3. kapocs	C-sín
4. kapocs	Lánc
5. + 6. kapocs	A nyomógomb csatlakoztatása (1. nyomógomb)

! **FIGYELEM!**
A csatlakozást (5. + 6. kapocs) csak potenciálmentes záróérintkezőkhöz használja. Idegen feszültség a vezérlést károsíthatja vagy tönkretelheti.

Figyelmeztetési idő (5. DIP)

A figyelmeztető lámpa 3 másodpercig villog a nyomógomb vagy a távirányító működtetése után, mielőtt a meghajtás működésbe lépne. Ha ezalatt az idő alatt a nyomógombot vagy a távirányítót ismét működtetik, a figyelmeztetési idő megszakad.

A figyelmeztetési idő mind a belső világításra, mind a csatlakoztatott figyelmeztető lámpára hatással van.

5. DIP kapcsoló

OFF	Deaktiválva
ON	Aktiválva, a belső világítás és a figyelmeztető lámpa 3 másodpercig villog.

Backjump (6. DIP)

i **MEGJEGYZÉS!**
A szekcionált vagy a redőnykapuk esetén a 6. DIP kapcsolót ON helyzetbe állítja, amely tehermentesíti a meghajtás és az ajtó mechanikáját. A vészkioldó egyszerűen működtethető.

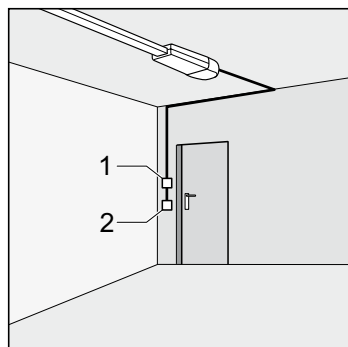
A kapu és a meghajtás mechanikájának tehermentesítésére szolgál. A meghajtás a kapu ZÁRÁS végállásának elérése után rövid ideig a kapu NYITÁSI irányába halad, ezzel tehermentesítve a mechanikát.

6. DIP kapcsoló

OFF	Deaktiválva
ON	Aktiválva

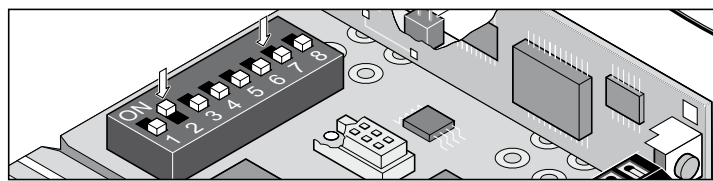
Meghatározott nyitás és zárás (7. DIP)

i **MEGJEGYZÉS!**
Ennél a funkciónál csak az 1. gomb/1. rádiócsatorna nyitja a kaput és csak a 2. gomb/2. rádiócsatorna zárja a kaput.



Az 1. gomb/1. rádiócsatorna nyitja a kaput és a 2. gomb/2. rádiócsatorna zárja a kaput. Ez a funkció csak két nyomógombbal, vagy csak egy távirányítóval is használható.

- Feltétele: 8. DIP kapcsoló OFF
- 2. nyomógomb csatlakoztatva (2. DIP kapcsoló ON) vagy 2 távirányító nyomógomb betanítva.



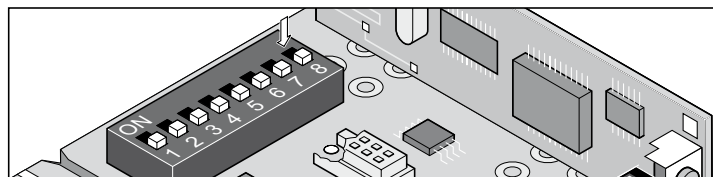
7. DIP kapcsoló

OFF	Deaktiválva
ON	Aktiválva

Részleges nyitás (8. DIP)

Ez a funkció a kaput, a beállítástól függően, részben vagy egészen nyitja ki.

Alkalmazási példa: A garázs szellőztetése, az oldalra nyíló szekcionált kapu kinyitása személybejáratként stb. A részleges nyitást két nyomógombbal vagy csak a távirányító gombbal is lehet használni.



8. DIP kapcsoló

OFF	Deaktiválva
ON	Aktiválva, 7. DIP kapcsoló használaton kívül.

Részleges nyitás 2 nyomógombbal

Szereljen fel még egy nyomógombot és 2. gombként csatlakoztassa az 1 + 2 kapocsokra.

- **1. nyomógomb** mindig teljesen kinyitja a kaput. A kapu a 2. gombbal részben nyitható, az 1. gomb hatására a kapu teljesen kinyit.
- **2. nyomógomb** csak akkor végzi el a részleges nyitást, ha a kapu be van zárva. Ha a kaput az 1. gombbal teljesen vagy a 2. gombbal részben kinyitották, akkor a 2. gomb újbóli lenyomására a kapu záródik.

Funkciók és csatlakozások

Folyamat:

1. A kapu zárása
2. 8. DIP kapcsoló ON: Aktiválja a részleges nyitást.
⇒ A 8. DIP kapcsolót mindig ON állapotban hagyva az OFF állás azonnal kitörli a beállított részleges nyitást.
3. Nyomja meg a 2. nyomógombot (a kapu nyitása „ZÁRÁS” végállásból).
⇒ A kapu addig nyit, amíg a 2. nyomógombot még egyszer megnyomja, vagy a kapu eléri a „NYITÁS” végállást.
4. A kívánt helyzet elérésekor nyomja meg a 2. nyomógombot.
5. A 2. nyomógombbal zárja a kaput.



Ezzel a vezérlés a részleges nyitást tárolta és ezután a 2. nyomógomb működtetésével a kaput a beállított mértékig nyitja ki. A részleges nyitás beállításának törléséhez állítsa a 8. DIP kapcsolót OFF helyzetbe.

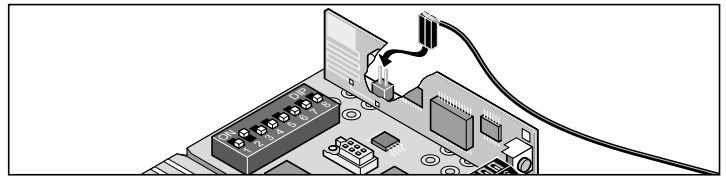
Részleges nyitás távirányítóval (2-csatornás üzem)

A távirányító 2 nyomógombját tanítsa be, pl. az 1. nyomógombot az 1. rádióvevő csatornára és a 2. gombot a 2. rádióvevő csatornára.

- A 1. rádióvevő csatornának mindig ugyanaz a funkciója, mint a 1. nyomógombnak.
- A 2. rádióvevő csatornának mindig ugyanaz a funkciója, mint a 2. nyomógombnak.

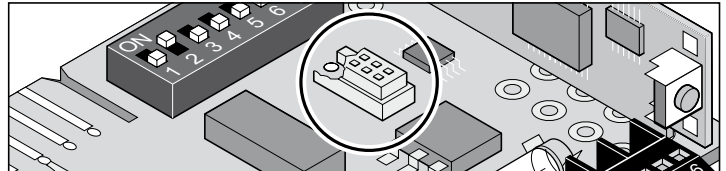
A külső antenna csatlakoztatása

Kiszállítási állapot: szabad.

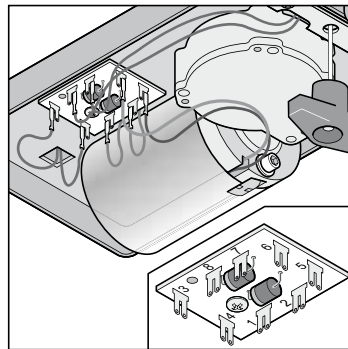


A TorMinal interfész

Lásd a TorMinal használati utasítását.



Futókocsi vezérlőlemez



Kapocs	1	Áramfelvétel láncról
Kapocs	2	Áramfelvétel sínről
Kapocs	3 + 4	Kapu NYITÁS végálláskapcsoló
Kapocs	5	Motorkábel
Kapocs	6	Motorkábel
Kapocs	7 + 8	Kapu ZÁRÁS végálláskapcsoló

Karbantartás és gondozás

Fontos megjegyzések

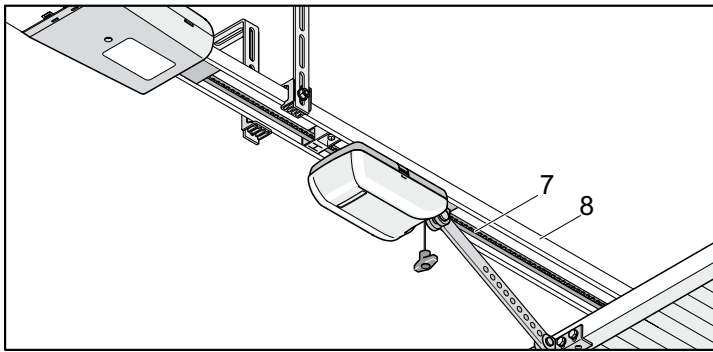


VESZÉLY!

Soha ne tisztítsa a meghajtást vagy a vezérlődobozt víztömítővel vagy nagynyomású mosóval.

- A kapun vagy a meghajtáson végzett munkálatok előtt a hálózati csatlakozódugót mindig ki kell húzni.
- A tisztításhoz ne használjon lúgokat vagy savakat.
- A meghajtást szükség esetén száraz ronggyal törölje le.
- Tilos a mozgó kapuhoz vagy a mozgó alkatrészekhez nyúlni!
- Zúzás- és nyírásveszély áll fenn a kapu mechanikáján vagy a záródó élein!
- Ellenőrizze a meghajtás összes rögzítőcsavarjának meghúzását, szükség esetén húzza meg azokat.
- Ellenőrizze a kaput a gyártó utasítása szerint.

A láncok és a meghajtás síneinek tisztítása



1. Ha a lánc (7) vagy a meghajtás síne (8) erősen elszennyeződött, tiszta ronggyal törölje le.
2. A láncot (7) vagy a meghajtás sínét (8) szükség esetén enyhén olajozza be „vezetőképes olajjal”. Ne használjon zsírt!

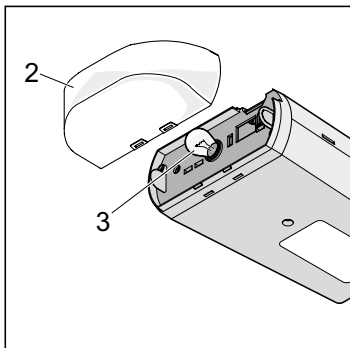


MEGJEGYZÉS!

Előírt olajfajta : Ballistol, WD40 kontaktspray

Izzólámpa cseréje

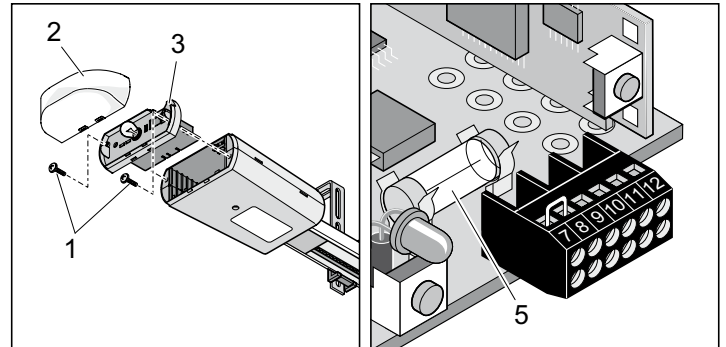
1. Húzza ki a hálózati csatlakozódugót a dugaszoló aljzatból.



2. Vegye le a lámpaburát (2).
3. Az izzólámpát (3) fordítsa el balra és húzza le.
4. Helyezze be az új izzólámpát (32,5 Volt, 34 Watt, BA 15s vagy 24 Volt, 21 Watt, BA 15s) és fordítsa el jobbra amíg be nem ugrik a helyére.

Biztosító cseréje (a figyelmeztető lámpa csatlakozása)

1. Húzza ki a hálózati csatlakozódugót a dugaszoló aljzatból.



2. Vegye le a lámpaburát (2).
3. Oldja a két csavart (1).
4. Húzza ki a vezérlést (3).
5. Cserélje ki a hibás biztosítót, minden biztosító legyen 1 A gyors. Biztosító (5) a figyelmeztető fény csatlakozásához, 11. + 12. kapocs

Karbantartás és gondozás

Rendszeres ellenőrzés

A biztonsági berendezéseket rendszeresen, de 6 hónaponként legalább egyszer ellenőrizze, hogy helyesen működnek-e, lásd az EN 12453:2000 szabványt.

A nyomásra működő biztonsági berendezéseket (pl. biztonsági borda) ellenőrizze 4 hetenként, hogy megfelelően működnek-e, lásd az EN 60335-2-95:11-2005 szabványt.

Ellenőrzés	Viselkedés	Igen/ nem	Lehetséges ok	Megoldás
Erőlekapcsolás Állítsa le a kapuszárnyat zárás közben egy 50 mm magas tárggyal.	A meghajtás irányt vált, amikor a tárgyba ütközik.	igen	<ul style="list-style-type: none"> Az erőlekapcsolás korlátozás nélkül működik. 	<ul style="list-style-type: none"> Hagyja így az összes beállítást.
		nem	<ul style="list-style-type: none"> A kapu hibásan van beállítva. 	<ul style="list-style-type: none"> Állítsa be a kaput, forduljon szakemberhez.
Vészkioldás Járjon el a „Üzemeltetés/kezelés - Vészkioldás” című fejezetben leírtak szerint.	A vészkioldó könnyen működtethető (egyszeri meghúzásra a meghajtás reteszelve kiold).	igen	<ul style="list-style-type: none"> Minden rendben van. 	
		nem	<ul style="list-style-type: none"> A meghajtás benyomja a kaput. A kapu és a meghajtás mechanikája feszül. A vészkioldó meghibásodott. A kapu szorul. 	<ul style="list-style-type: none"> Állítsa be a kapu ZÁRÁS végálláskapcsolót vagy kapcsolja be a backjumpot (6. DIP kapcsoló ON). Javítsa meg a vészkioldót. Ellenőrizze a kaput, lásd a kapu karbantartási utasítását.
Biztonsági érintkezőléc, ha van Nyissa ki, ill. zárja a kaput és közben működtesse a biztonsági érintkezőlécet.	A kapu az 1., 2. vagy 3. DIP kapcsoló beállításának megfelelően viselkedik.	igen	<ul style="list-style-type: none"> Minden rendben van. 	
		nem	<ul style="list-style-type: none"> Kábelszakadás, kapocs meglazult. A DIP kapcsoló elállítódott. Az érintkezőléc meghibásodott. 	<ul style="list-style-type: none"> Ellenőrizze a vezetékeket, húzza utána a kapcsokat. Állítsa be a DIP kapcsolót. Helyezze üzemén kívül a berendezést és biztosítsa ismételt bekapcsolás ellen, hívja az ügyfélszolgálatot.
Fénysorompó, ha van Nyissa ki, ill. zárja a kaput és közben a fényzorompót szakítsa meg.	A kapu az 1., 2. vagy 3. DIP kapcsoló beállításának megfelelően viselkedik.	igen	<ul style="list-style-type: none"> Minden rendben van. 	
		nem	<ul style="list-style-type: none"> Kábelszakadás, kapocs meglazult. A DIP kapcsoló elállítódott. A fényzorompó elszennyeződött. A fényzorompó elállítódott (a tartója elhajlott). A fényzorompó meghibásodott. 	<ul style="list-style-type: none"> Ellenőrizze a vezetékeket, húzza utána a kapcsokat. Állítsa be a DIP kapcsolót. Tisztítsa meg a fényzorompót. Állítsa be a fényzorompót. Helyezze üzemén kívül a berendezést és biztosítsa ismételt bekapcsolás ellen, hívja az ügyfélszolgálatot.

Leszerelés



FONTOS!

Vegye figyelembe a biztonsági előírásokat!

A munka menete megegyezik a „Szerelés” című fejezetben leírtakkal, de itt fordított sorrendben. A leírt beállítási munkák elmaradnak.

Ártalmatlanítás

Az adott országban érvényes előírásokat be kell tartani!

Garancia és vevőszolgálat

A garancia megfelel a törvényes rendelkezéseknek. Esetleges garanciális igényrel kapcsolatban forduljon a szakkereskedőhöz.

A garanciaigény csak abban az országban érvényes, amelyben a kapu meghajtását vásárolta.

Az elemek, biztosítók és izzólámpák nem tartoznak bele a garancia körébe.

Ha vevőszolgálati szolgáltatásra, pótalkatrészekre vagy tartozékokra van szüksége, kérjük forduljon a szakkereskedéshez.

A szerelési és kezelési utasítás összeállításakor igyekeztünk azt a lehetőleg áttekinthetőbbé tenni. Ha a jobb kialakítás tekintetében javaslatai lennének, vagy úgy találja, hogy hiányzik valami a szerelési és az üzemeltetési utasításból, küldje el javaslatait a következő címre:

Fax: 0049 / 7021 / 8001-403

E-mail: doku@sommer.eu

Hibaelhárítási segédlet

Javaslatok a hibakereséshez



KOMPATIBILIS A HOMELINK-KEL!

Ha járművét felszerelték Homelink (7-es verzió) rendszerrel, a 868,6 MHz-en működő meghajtásunk/rádióvevőnk kompatibilis vele. Régebbi Homelink rendszerek esetén másik frekvenciát (40,685 vagy 434,42 MHz) kell alkalmazni. Információkat a <http://www.eurohomelink.com> honlapon talál, vagy forduljon a szakkereskedőhöz.



FONTOS!

Számos meghibásodást ki lehet küszöbölni a vezérlés alaphelyzetbe történő visszaállításával (erőértékek törlése), ezután a meghajtást újra be kell tanítani.

Ha a táblázat alapján nem lehet a meghibásodást megtalálni és kiküszöbölni, végezze el a következő lépéseket.

- Állítsa vissza alaphelyzetbe a vezérlést (erőértékek törlése) a vezérlőegységen.
- A csatlakoztatott tartozékokat (pl. fénysorompó) kösse ki és a hidat kösse vissza egy biztonsági csatlakozónál.
- Minden DIP kapcsolót állítson gyári beállítás szerinti állásba.
- Ha a beállításokat a TorMinal-lal megváltoztatták, a vezérlés alaphelyzetbe történő visszaállítását el kell végezni a TorMinal segítségével.
- Ellenőrizze az összes csatlakozást a közvetlen kapcsoléceken és szükség esetén húzza utána.

A meghajtás meghibásodásait a következő táblázat segítségével lehet megszüntetni. Ha önállóan nem boldogul, kérjen tanácsot szakkereskedőjétől vagy keressen segítséget az Interneten a „<http://www.sommer.eu>” honlapon.

Hiba	Lehetséges ok	Elhárítás
Világítás villog.	A meghajtást nem tanította be, nincsenek erőértékek tárolva.	Tanítsa be a meghajtást. Lásd az „Üzembe helyezés - A meghajtás betanítása” című fejezetet.
A meghajtás nem működik és nincs világítás.	Nincs hálózati feszültség.	Dugja be a hálózati csatlakozódugót.
	Nincs vezérlés beszerelve.	Szerelje be a vezérlést.
	A garázs áramkörének biztosítója kioldott.	Cserélje ki a biztosítót. Ellenőrizze egy másik fogyasztóval, pl. fűrógéppel.
A kapu zárása és nyitása közben nincs világítás.	Az izzólámpa meghibásodott.	Cserélje ki az izzólámpát. Lásd az „Karbantartás és gondozás - Izzólámpa cseréje” című fejezetet.
A meghajtás nem működik.	A vezérlés nincs rendesen beépítve.	A vezérlést rendesen rá kell dugni a kapcsolécre.
	A fénysorompó megszakadt.	Javítsa a szakadást.
	A biztonsági érintkezőléc (8,2 kOhm) meghibásodott vagy a 2. DIP kapcsoló ON helyzetben van.	Cserélje ki a biztonsági érintkezőlécet, állítsa a 2. DIP kapcsolót OFF helyzetbe.
	A Fraba rendszer be van kapcsolva, de a fénysorompó vagy biztonsági érintkezőléc (8,2 kOhm) csatlakoztatva.	Kapcsolja ki a Fraba rendszert, 2. DIP kapcsoló OFF helyzetben.
A meghajtás nem működik, ha kezelése távirányítóval történik.	A távirányítóban az elem lemerült.	Az elemet cserélje ki.
	A távirányító nincs a rádióvevőre betanítva.	Tanítsa be a távirányítót.
	Helytelen rádiófrekvencia.	Ellenőrizze a frekvenciát (868/434 MHz külső antenna nélkül).
	A parancs állandóan fennáll, mivel a nyomógomb beszorult.	Oldja a nyomógombot vagy cserélje ki a távirányítót.
A meghajtás nem működik, ha kezelése nyomógombbal történik.	A nyomógomb nincs csatlakoztatva vagy meghibásodott.	A nyomógombot csatlakoztassa vagy cserélje ki.
A kapu zárás közben megáll, kb. 10 cm-t mozog ellenirányba, majd megáll.	Az erőkapcsolás valamilyen akadály miatt működésbe lép.	Távolítsa el az akadályt, nyissa ki teljesen a kaput.
	Hibás erőértékeket tanítottak be vagy túl kicsi az erőtűrés.	Törölje az erőértékeket és tanítsa újra be.
	A végállás ütköző hibásan van beállítva.	Állítsa után a végállás ütközőt, lásd az „Üzembe helyezés - A kapu Zárás + Nyitás végállásainak beállítása” című fejezetet.
	A kapu hibásan van beállítva, vagy meghibásodott (pl. rugós tengely).	Szakember állítsa és javítsa meg a kaput.
A kapu nyitás közben megáll, kb. 10 cm-t mozog ellenirányba, majd megáll.	Az erőkapcsolás valamilyen akadály miatt működésbe lép.	Távolítsa el az akadályt. A kaput nyomógombbal állítsa teljes „ZÁRÁS” helyzetbe.
	Hibás erőértékeket tanítottak be vagy túl kicsi az erőtűrés.	Törölje az erőértékeket és tanítsa újra be.
	A végállás ütköző hibásan van beállítva.	Állítsa után a végállás ütközőt, lásd az „Üzembe helyezés - A kapu Zárás + Nyitás végállásainak beállítása” című fejezetet.

Hibaelhárítási segédlet

Hiba	Lehetséges ok	Elhárítás
A kapu nyitás közben megáll.	A csatlakoztatott fényzorompó megszakadt és az 1. DIP kapcsoló ON helyzetben van.	Hárítsa el a szakadást vagy állítsa a 2. DIP kapcsolót OFF helyzetbe.
A meghajtás nem zárja a kaput.	A fényzorompó áramellátása megszakadt.	<ul style="list-style-type: none"> Ellenőrizze a csatlakozást. Cserélje a biztosítót.
A meghajtás kinyitja a kaput, majd semmilyen nyomógombbal vagy távirányítóval kiadott parancsra nem reagál.	A meghajtást nem kapcsolták a hálózatra.	Miután az áramellátás helyreállt, az első parancs kiadásakor a meghajtás mindig teljesen kinyitja a kaput.
	A biztonsági bemenet kioldott (pl. meghibásodott a fényzorompó).	<ul style="list-style-type: none"> Távolítsa el az akadályt a fényzorompó útjából. Javítsa meg a fényzorompót. A közvetlen kapcsoléc nincs rendesen dugaszolva.
A kapu „ZÁRÁS” végálláskapcsoló a futókocsin meghibásodott.	A kapu „ZÁRÁS” végálláskapcsoló a futókocsin meghibásodott.	Cserélje ki a végálláskapcsolót.
	A kapu „NYITÁS” végálláskapcsoló a futókocsin meghibásodott.	Cserélje ki a végálláskapcsolót.
A meghajtás zárja a kaput, majd semmilyen nyomógombbal vagy távirányítóval kiadott parancsra nem reagál.	A kapu „NYITÁS” végálláskapcsoló a futókocsin meghibásodott.	Cserélje ki a végálláskapcsolót.
A csatlakoztatott figyelmeztető lámpa nem világít.	Meghibásodott a biztosító.	Cserélje ki a biztosítót, lásd a „Karbantartás és gondozás - Biztosító cseréje (a figyelmeztető lámpa csatlakozása)” című fejezetet.
	Az izzólámpa meghibásodott.	Cserélje ki az izzólámpát, lásd a „Karbantartás és gondozás - Izzólámpa cseréje” című fejezetet.
Nyitáskor vagy záráskor a sebesség változik.	A meghajtás lassan indul, majd felgyorsul.	Lágyindítás, teljesen megfelelő.
	A lánc síne elszennyeződött.	Tisztítsa meg a sínt és kenje újra meg, lásd a „Karbantartás és gondozás - A láncok és a meghajtás síneinek tisztítása” című fejezetet.
	A lánc sínét nem megfelelő olajjal kente meg.	Tisztítsa meg a sínt és kenje újra meg, lásd a „Karbantartás és gondozás - A láncok és a meghajtás síneinek tisztítása” című fejezetet.
	A lánc feszessége nem megfelelő.	Feszítse meg a láncot, lásd a „Szerelés - Előszereles” című fejezetet.
A meghajtás nem fejezi be a tanulást.	A végállások hibásan vannak beállítva.	Állítsa be a végállásokat, lásd az „Üzembe helyezés - A kapu Zárás + Nyitás végállásainak beállítása” című fejezetet.
Csak rádióvevő! Az összes LED villog.	Az összes memóriahely (max. 112) foglalt.	<ul style="list-style-type: none"> Törölje a már nem szükséges távirányítókat. Szereljen fel még egy rádióvevőt.
A 3.1 vagy 3.2 LED folyamatosan világít.	A rádiójel vétele folyamatban, esetleg a távirányító egyik gombja meghibásodott, vagy idegen jelet fogott.	<ul style="list-style-type: none"> Vegye ki a távirányító elemét. Várjon, amíg az idegen jel megszűnik.
A 3.1 vagy 3.2 LED világít.	A rádióvevő betanítási üzemben van, a távirányító rádiókódjára vár.	Nyomja meg a kívánt távirányító gombot.